

Nos mondes

Études sérieuses de géographie imaginaire

La création de mondes imaginaires permet aux enfants de s'impliquer totalement dans le travail géographique. Dessiner son monde, c'est se dessiner soi, et ça fait du bien.

C'est leur monde qu'ils dessinent et qu'ils expliquent.

Cependant, on ne peut pas faire n'importe quoi. Il s'agit bien de géographie et non d'art plastique ou de poésie libre. Il faut pouvoir décrire et surtout expliquer le fonctionnement du monde créé. On est alors obligé d'utiliser les notions (voire de les réinventer) pour être convaincant. C'est là qu'a lieu le travail géographique.

L'avantage sur le monde réel, c'est qu'il est moins complexe. Et face à une explication trop difficile à concevoir, on peut soit modifier l'explication, soit modifier le monde imaginaire pour le rendre plus facilement logique.

La classe (avec l'aide et l'incitation du maître) n'a plus alors qu'à produire des parallèles avec le monde réel.



Carte du monde, XII siècle

Le travail sur les cartes, les maquettes, les graphiques, a fait l'objet de brouillons conservés ou jetés, et d'analyses collectives. Le texte sur chaque monde surtout, est presque toujours un travail d'écriture personnelle puis de réécriture approfondie à partir des remarques du groupe. Ainsi, tout le monde a contribué au travail de chacun.

Congélation

description physique :

Il n'y a pas d'oiseau parce qu'il fait trop froid :

- 20°C. On est près du pôle Nord.

Les habitants sont toujours malades à cause du froid, mais pas enrhumés.

Il y a deux lacs. Le lac ouest est sucré tandis que le lac Est est rempli d'eau douce.

Il y a des plantes, les sucresses, tout autour du lac ouest qui fabriquent du sucre. Quand le vent penche les fleurs, tout leur sucre se répand dans le lac et il se dissout comme dans du café.

la zone forestière :

Il y a 1 000 000 000 arbres. C'est une immense forêt enneigée. On n'y trouve pas d'oiseau mais des renne et des loupneiges qui se mangent entre eux.

les habitants :

Ils se sont regroupés dans un village. Mais comme ils sont beaucoup, il n'y a plus de place que pour des maisons. Alors, l'école, le parc, les magasins ont été construits de l'autre côté de la forêt.

Les maisons sont construites en bois, mais sans chauffage. Le bois assure une certaine isolation.

Pour aller au parc ou à l'école, les habitants passent par la forêt en faisant attention aux renne et aux loupneiges, puis par un pont.

Economie :

Les bûcherons coupent les arbres pour les maisons. Les charpentiers construisent les maisons avec les planches et les poutres.

Des gens ramassent le sucre directement sur les "sucresses." S'ils n'en ont pas assez, ils creusent des bassins pour que l'eau du lac s'y engouffre. L'eau s'évapore et après, ils ramassent le sucre qui est par terre. Ensuite, il faut le laver, le sécher puis le conditionner pour le vendre dans les magasins.

Ils échangent le sucre contre d'autres nourritures avec les pays d'à côté.

On exporte le sucre et on importe de la viande.

part 2

la maison
sont reliés



dans les
les sont
sont les
Habités
sont et
et il m
d'ou
et il s
sont

Parce que les
sont ils toujours
Parce que il y a
d'ou
mes mots

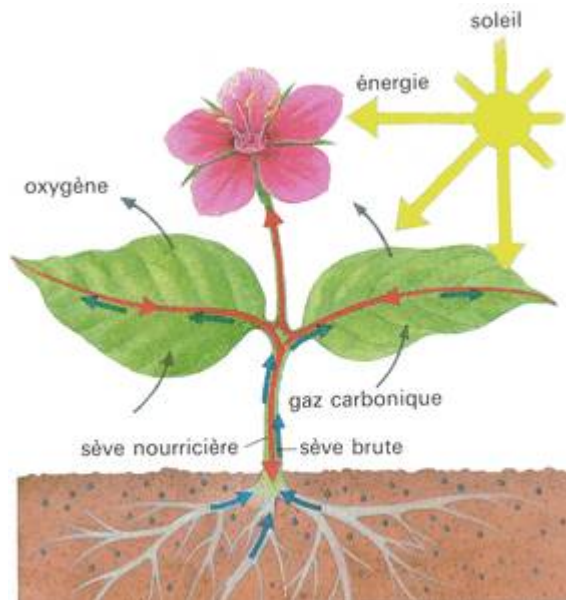
Nous avons évoqué le monde réel :

Les marais salants

Pour récolter le sel, on a créé des bassins d'eau de mer qui se remplissent à marée haute. Ces bassins sont très peu profonds. On les ferme et on attend que l'eau s'évapore.

Le sel, lui, ne s'évapore pas. Les particules microscopiques s'agglomèrent entre elles et forment des cristaux visibles.

Les paludiers récoltent le sel en faisant des tas.



Le sel est un minéral, présent depuis la création de la Terre.

La photosynthèse

Le sucre n'est pas un minéral. C'est une production des plantes qui transforment l'énergie solaire (la lumière) en énergie moléculaire (les glucides = sucre). La sève brute se remplit de sucre et devient une sève nourricière.

Nous avons évoqué le monde réel :

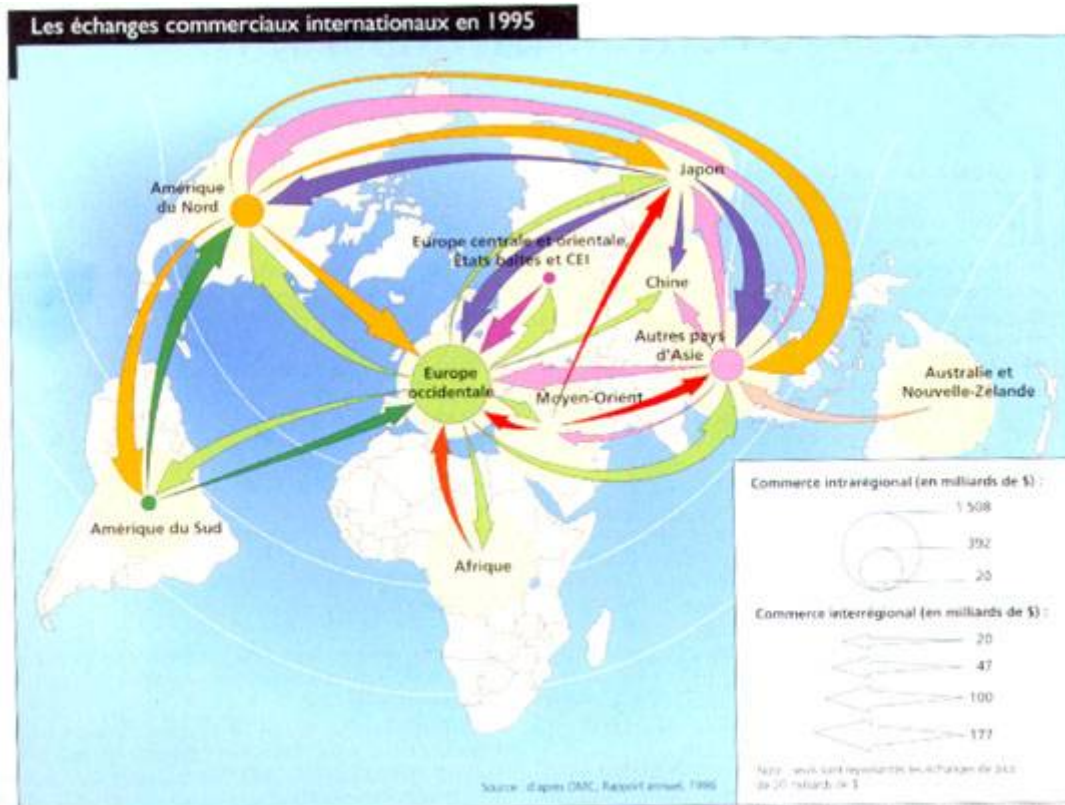
Le commerce

Les hommes échangent des marchandises entre eux dans les magasins. Pour cela, on utilise une monnaie d'échange. Par exemple l'euro (€) ou le dollar.

Il y a de très gros échanges à travers les régions du monde.



Le commerce triangulaire était une organisation des échanges du XVII au XIX. Mais c'étaient surtout les européens qui échangeaient des marchandises entre eux (où les africains étaient considérés comme de la marchandise !)



Aujourd'hui, il y a 3 gros carrefours d'échanges :
L'Amérique du Nord,
l'Europe occidentale et
l'Asie.

Jasor

description physique (relief, cours d'eau et climat) :

C'est une île entourée d'une fosse marine et traversée par un bras de mer.

description de la faune (=vie animale) et de la flore (=vie végétale) :

Il y a de la vie animale : des oiseaux, des chiens sauvages qui vivent en meute, des chats domestiques, des vipères et des léopards.

organisation sociale (hiérarchie, activités, métiers, etc.)

Il y a un président qui choisit les métiers et décide de ce que les habitants doivent faire.

Dans les familles, ce sont les parents qui décident de l'emploi du temps : les enfants ne choisissent rien.

fonctionnement économique

Le président distribue une bourse à chaque habitant

tous les mois : 20€ par adulte et 10€ par enfant.
Quand on achète quelque chose, l'argent est redonné au président pour préparer les bourses suivantes.

un peu d'histoire

Les premiers habitants sont arrivés en bateau. Ils avaient embarqué des matériaux de construction. Ils ont installé leurs habitations.

L'or :

20 ans après l'installation, deux hommes se promenaient quand ils ont découvert une caverne. Ils ont remarqué que les parois étaient remplies d'or. Ils ont appelé un chercheur qui leur a dit ce que c'était. Ils ont déterré les pépites et les ont exportées pour en faire des pièces.

Les pirates :

L'exploitation de l'or a attiré des pirates. Les Jasoriens sont toujours en guerre contre eux. Les pirates ne veulent pas conquérir l'île mais seulement voler l'argent et la nourriture depuis qu'ils savent que les habitants récupèrent de l'or dans leur sol.

Une grande bataille a eu lieu durant laquelle tous les pirates ont été tués.

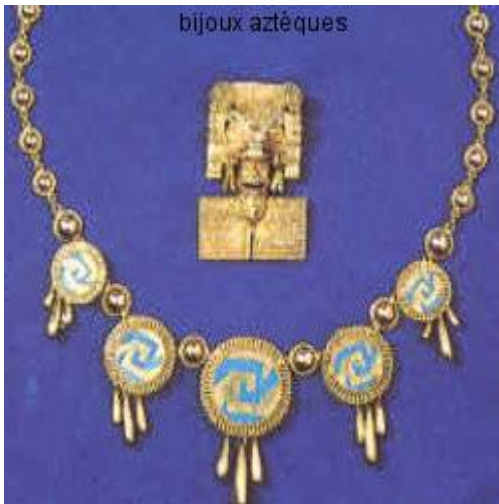


- fibra aurifera
- forêts
- mer
- fosse marine
- les pirates
- bateau royal (ennemi)
- bateau de guerre (alliés)
- bateau militaire ennemi

Nous avons évoqué le monde réel : **L'exploitation de l'or**

L'or est un métal précieux parce qu'il est à la fois d'un joli brillant doré et très rare.

Il a été découvert dès la fin de la préhistoire, il y a plus de 7000 ans.



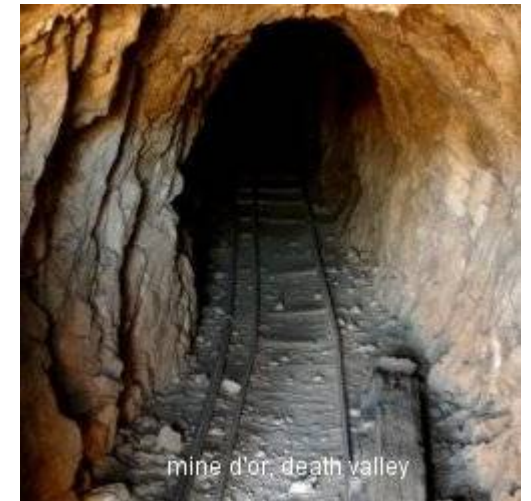
Les conquistadors (conquérants espagnols du XVI) ont été fascinés par les bijoux des amérindiens (aztèques, mayas, incas, etc.)

Ils ont cru qu'il existait une ville entièrement bâtie en or : l'eldorado.



En 1848, on découvre un filon énorme en Californie. Le monde entier se précipite pour aller l'exploiter. Nous lisons des extraits de *L'Or*, écrit par Blaise Cendrars.

Pièce d'or celtique



LE PEAURAQUET

Introduction :

Il y a plein de peauraquets qui font n'importe quoi.

Ils percent la tête des éléphants pour leur manger le cerveau.

Ils pêchent des milliers de poissons, ils les coupent en deux pour les manger. Ils rejettent les arrêtes dans l'eau. Les requins mangent les arrêtes puis meurent.

Texte produit en 426 avant Gwenolito Senecevitich par Gertruditor, explorateur fou du Vième siècle av GS

Heureusement, ce texte de Gertruditor, retrouvé récemment, n'est pas exact. Voici une description plus rigoureuse du peauraquet

description :

Le peauraquet est rose brillant. Il a une grande queue mais de petites ailes.

Pour voler, il est obligé de battre très vite et continuellement des ailes. Il ne peut pas planer. Par contre, cela lui permet de ne pas se cogner dans les branches.

Quand il veut se poser, il ralentit le battement de ses ailes et il sort ses griffes et les plantent carrément dans le bois. S'il perd des griffes, elles repoussent dans la journée.

où vit-il ?

Dans des forêts et à proximité des ports, où il trouve sa nourriture.

que mange-t-il ?

Des fruits et du poisson

Il adore le surimi, fabriqué par les hommes dans les ports.

Journal



Nous avons évoqué le monde réel :

Le vol des oiseaux



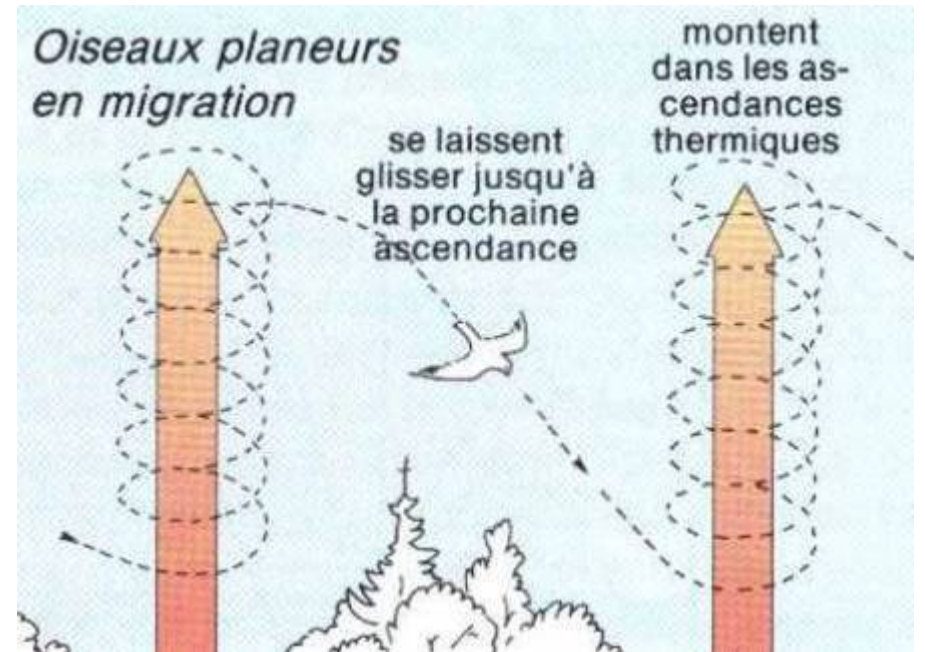
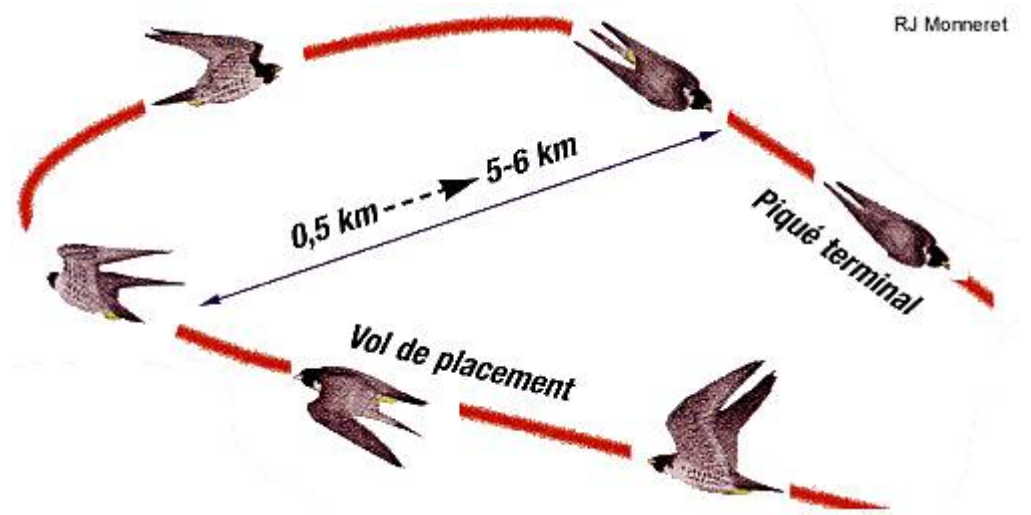
L'épervier est capable de faire du sur-place en vol.



Quand il repère une proie au sol, il fait un piqué en ramassant ses ailes.



Le goéland est un oiseau planeur qui bat peu des ailes. Il utilise les courants d'air chauds ascendants pour monter juste en écartant largement ses ailes.



L'île motorisée

géographie physique

Mon monde est au-dessus de la mer, mais il ne la touche pas. A marée basse, il vole mais à marée haute, il flotte. Il y fait très très très chaud, environ 50°C en moyenne et il y a rarement de la pluie.

Habitants

Dans mon monde, il y a 6 jardins avec des fleurs, des petits buissons et des allées. Mon monde est entouré d'un rempart de pierres et de ciment et équipé de piquants. Il y a des forêts et des êtres humains.

Les habitants sont très nombreux, ils sont comme nous, portent des habits, des chaussures et tout.

Les habitants portent des voiles pour se protéger du soleil et se baignent pour se rafraîchir, car l'eau de la mer est seulement à 20°C, grâce à un courant froid.

Organisation humaine

Il y a des routes dans mon monde, et des magasins.

Les magasins se chargent de pêcher (la chasse est interdite) et revendent les poissons aux habitants. Les autres aliments, surtout l'eau douce, viennent d'un autre monde qui est à environ 150 km. Ils sont livrés par bateaux ou avions.

Il y a des marées et les remparts servent à retenir l'eau à marée haute.

Si les gens de l'autre monde viennent, ils sont obligés d'acheter des voiles.

Mon monde est équipé de moteurs qui peuvent le faire changer de place, mais seulement à marée haute.

Algerie

les ornes

la forêt

les courages

zone d'habitation

les routes

ports

les autoroutes

les autoroutes



Nous avons évoqué le monde réel :

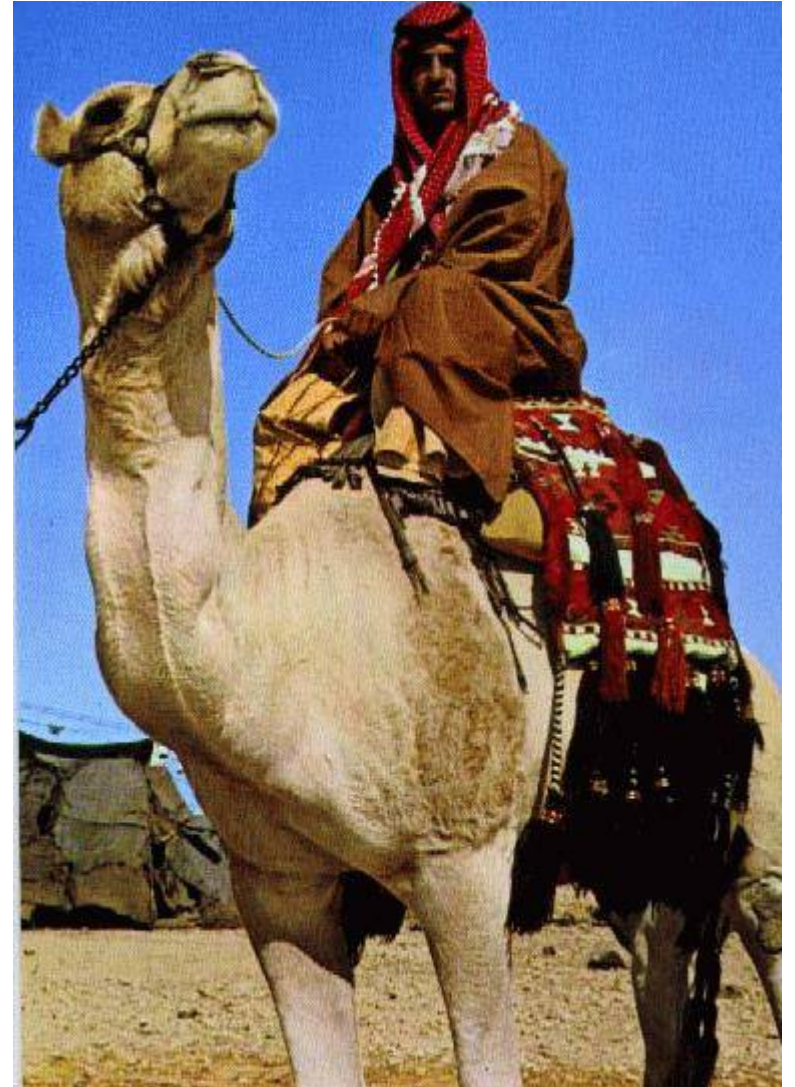
Les bédouins

Bédu : n.s. en arabe, signifie habitant du désert

Bédouin : n.p. en arabe

Les bédouins vivent dans les déserts du Sahara, du Sinaï, d'Arabie et de Syrie.

Ils s'habillent en s'enveloppant d'un voile qui les protège de la chaleur. Car pour survivre dans le chaud, le corps humain fabrique de la sueur qui aide à maintenir une température fraîche. Le voile limite l'évaporation de cette sueur.



l'île nature

Description physique (relief, cours d'eau et climat) :

Les animaux vivent beaucoup au bord de la mer, au bord des fleuves ou dans les prairies. Les fleuves s'écoulent du creux de trois montagnes. A certains endroits, plus plats, ils forment des lacs.

Il y a des forêts. La température d'été est de 25°C et l'hiver 5°C. C'est un climat tempéré.

Description de la faune (=vie animale)

Il n'y a que des oiseaux et des poissons, et quelques vers et des insectes. C'est la guerre pour la survie.

Les oiseaux :

Des canards, des hérons cendrés, des poules d'eau, des pics verts et le martin-pêcheur. Certains sont végétariens, d'autres insectivores.

Les insectes :

Les fourmis élèvent les pucerons pour leur subtiliser le miellat qu'ils produisent.

Les pucerons sucent la sève des végétaux pour se nourrir et produire le miellat.

Les coccinelles mangent les pucerons. C'est la guerre entre les fourmis et les coccinelles.

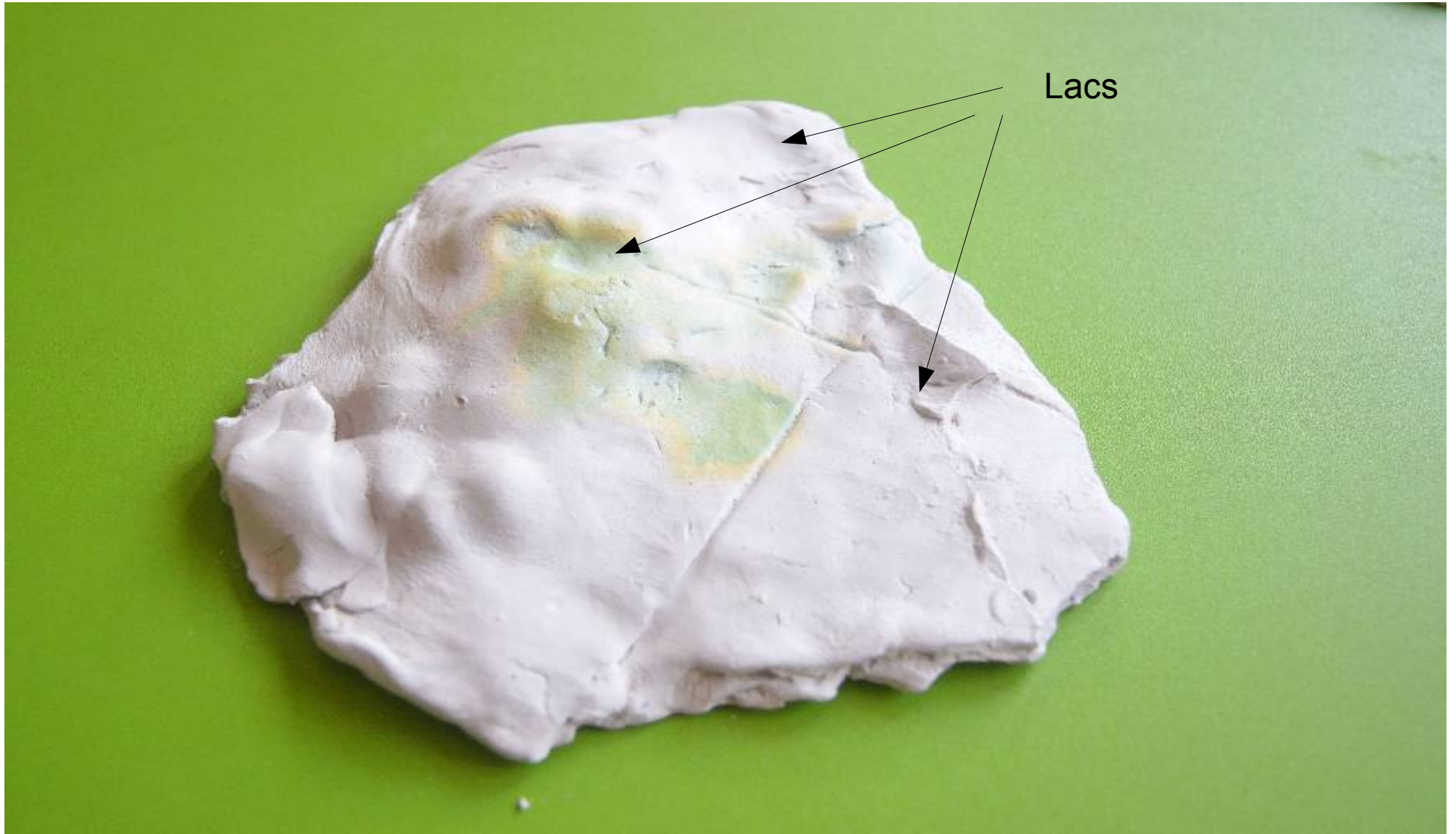
Le pic-vert mange les fourmis et les autres insectes qui vivent dans les arbres.

La nourriture des plantes :

Les petites bêtes comme les vers de terre et les insectes mangent les végétaux et les décomposent pour produire du compost, comme de l'engrais. ça rend la terre riche.

L'écosystème ou le cercle alimentaire

Il faut un équilibre.



Lacs

2
● vegetation
● eau

le relief



les comards

les herons combe

les poules d'eau

les pieux vert

les marins pêcheurs

insectes

algues

poissons

orques

les oiseaux

vegetation

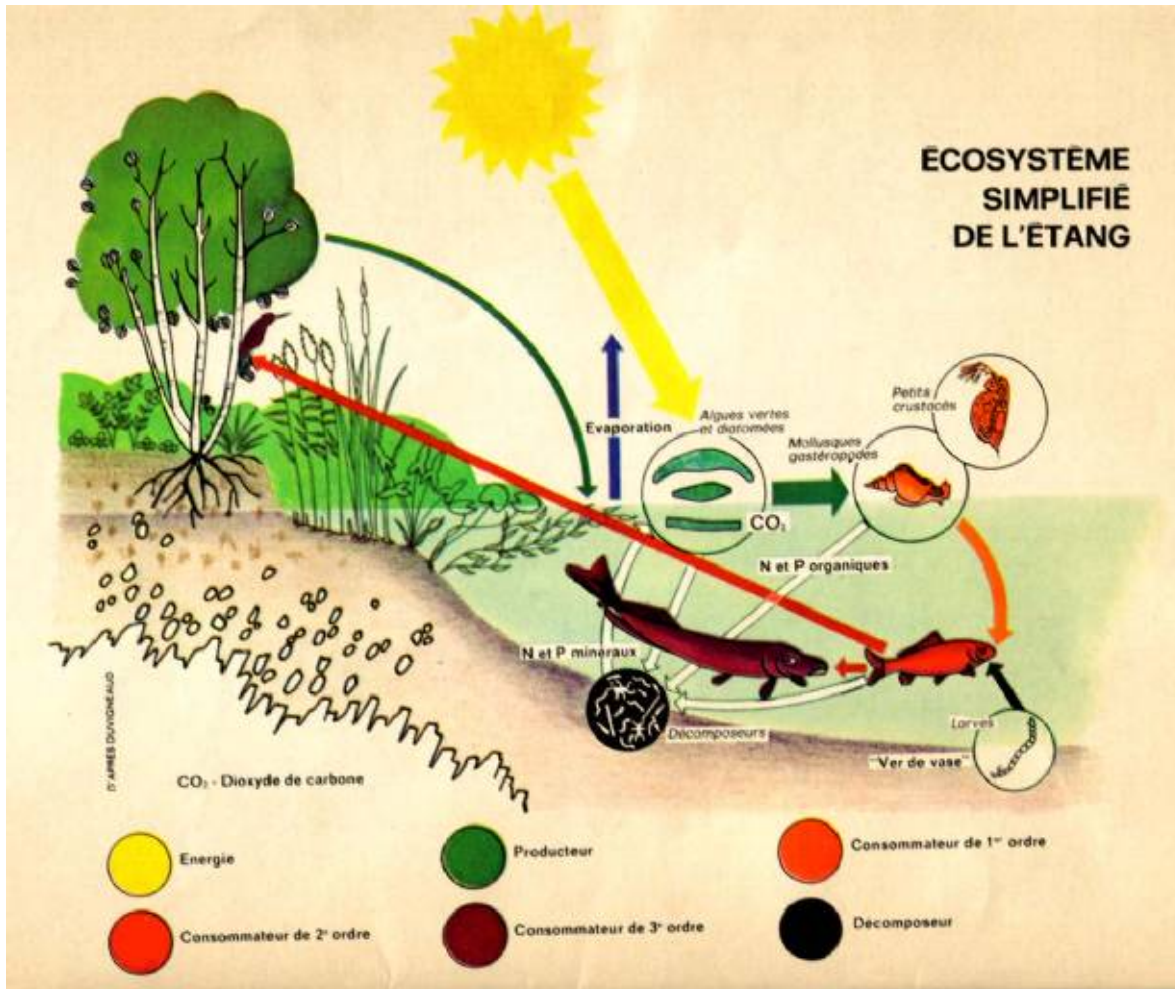
sol



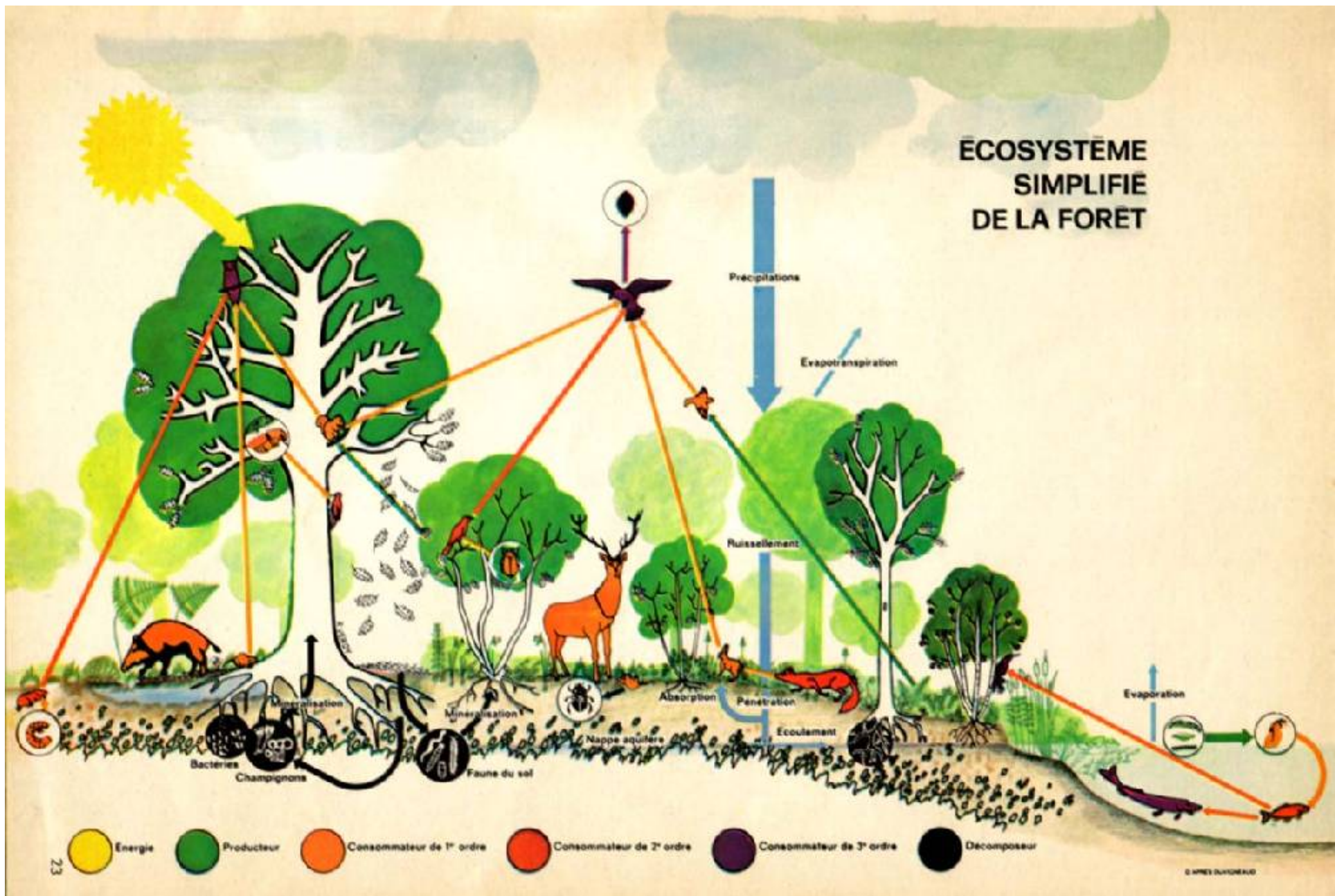
Le monde de Gwenola et Célia pourrait être réel, sauf que le réel est encore plus complexe car il y a beaucoup plus d'espèces vivantes, même sans les hommes. C'est ce qu'on appelle la biodiversité.

Bio = la vie

Les écosystèmes



ÉCOSYSTÈME SIMPLIFIÉ DE LA FORÊT



l'île au trésor

géographie physique

Il fait chaud, 35°C en moyenne. L'île est un volcan éteint. On trouve un Reg, un désert de pierre à l'Est, avec des moyennes et des hautes altitudes.

Il y a deux grosses rivières qui descendent des montagnes.

Il y a une forêt à l'ouest.

faune et flore

Les principaux habitants sont des singes, ils mangent des bananes. Ils sont une centaine.

Il y a aussi des perroquets qui font des bébés.

L'eau est salée.

visiteurs :

Il y a des hommes qui cherchent le trésor et cassent des noix de coco. Ils creusent et après trouvent le trésor. Des pirates avaient caché le trésor.

Histoire :

Les pirates n'ont sans doute pu accoster directement à côté du trésor à cause des falaises. Ils ont échoué leur bateau sur la plage puis sont descendus en barque jusqu'au rivage. Après, ils ont dû chercher le trésor et traverser la rivière. Malheureusement, il n'y avait pas de forêt à cet endroit là pour construire un pont ou un radeau, alors ils ont remonté le cours de la rivière jusqu'à trouver un gué pour passer à pied.

le lac

les hautes montagnes

les moyennes montagnes

les basses montagnes

les cactoulaires - 200

la forêt

le village

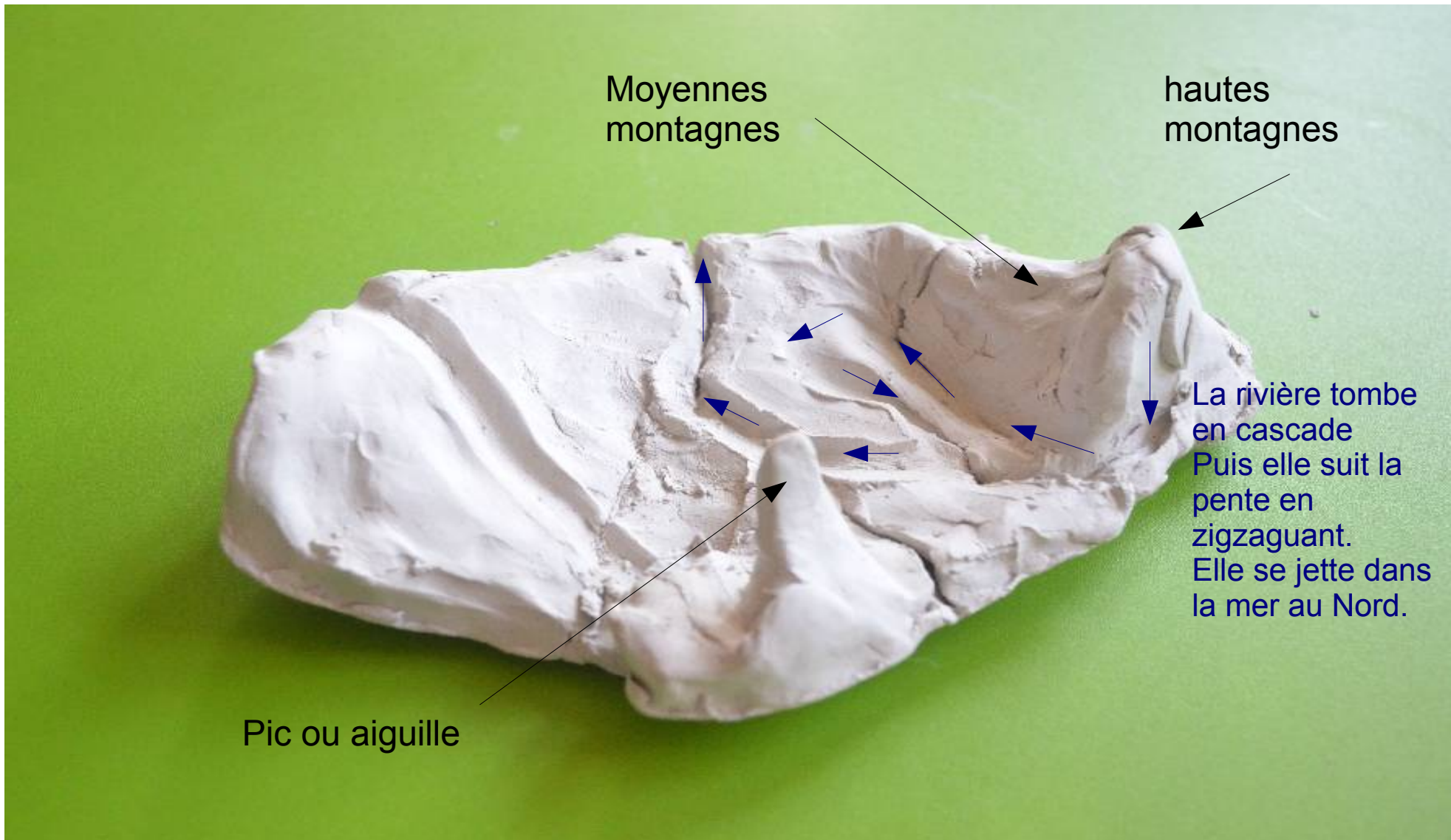
le toucan

un bateau pirate

les pirates

les pirates morts





Moyennes montagnes

hautes montagnes

Pic ou aiguille

La rivière tombe en cascade
Puis elle suit la pente en zigzaguant.
Elle se jette dans la mer au Nord.

Héro ville

description physique :

L'île a une forme de H arrondi, d'où le nom Héro ville. Au milieu, la petite bande de terre s'appelle un isthme.

L'île est découpée en zones de bandes plus ou moins longues ou larges. On trouve :

- six bandes de magasins = zones commerciales
- quatre bandes de lacs et rivières = zones fluviales
- quatre bandes de forêt = zones forestières
- la mer est tout autour = zone maritime
- deux bandes d'habitation = zones urbaine ou rurale
- cinq bandes de volcans = zones volcaniques
- quatre bandes de piscine = zones de baignade

la zone forestière :

300 personnes se sont perdues dans la forêt qui fait peur. Ils ont pris un chemin inconnu.

Il y a plein de loups et de monstres.

les habitants :

En tout, il y a 77999 habitants. Ils habitent tous dans des immeubles immenses parce qu'on manque de surface au sol. Il n'y a pas assez de place pour construire une maison pour tout le monde.

Économie :

Il y a plein d'habitants qui achètent de l'eau parce qu'ils sont à 100 km de la rivière et que les magasins sont plus près.

C'est un monde riche. Plein de personnes vont se baigner au bord de la mer ou dans les piscines.

Le réseau routier :

Pour circuler dans ce monde, les habitants ont construit une immense rocade, une route qui fait le tour du monde. Il y a des sorties pour chaque zone.



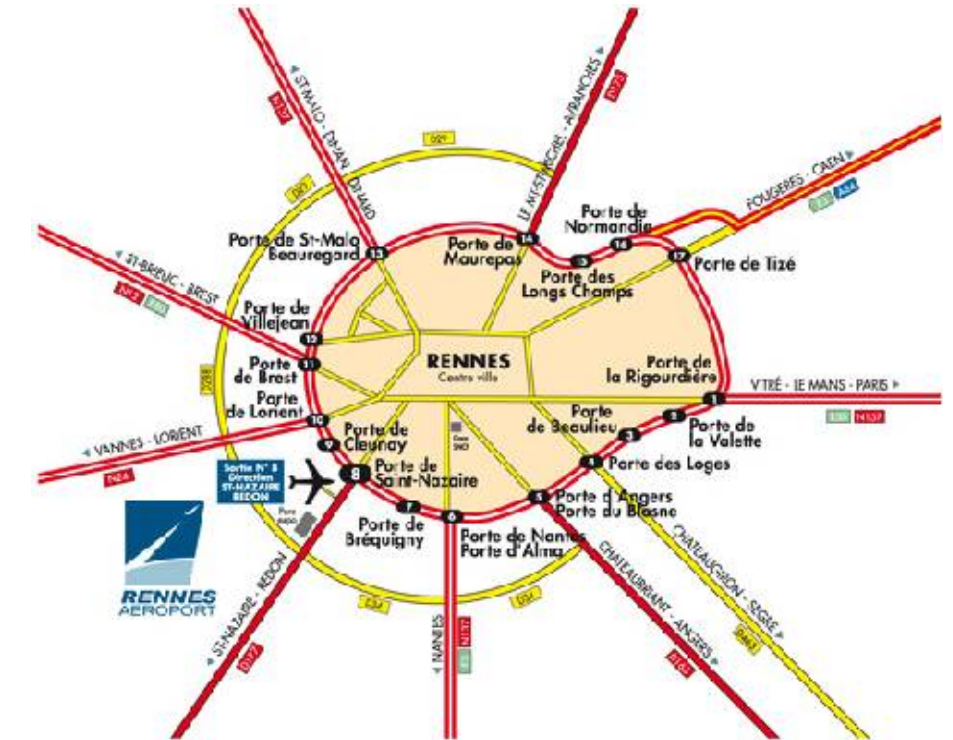
Nous avons regardé des plans de périphériques :

Péri = autour

périmètre : mesure du tour

périphérique : route qui fait le tour
d'une grosse ville.

Un périphérique ou une rocade sert à distribuer les routes qui quittent la ville ou qui la pénètrent.



schéma

carte

MA FERME

description physique :

Il y a des bâtiments : les stabulations où on ramasse les vaches, les taureaux et les veaux. Les hangars servent à ramasser les tracteurs et le matériel. Ils sont en tôle, en bois et en béton.

description de la faune (=vie animale) et de la flore (=vie végétale) :

Il y a les champs : champ de maïs et de colza pour donner à manger aux vaches, champ de blé pour nourrir les poules, champ d'orge pour nourrir les lapins et des prés pour la pâture et pour faire du foin.

organisation sociale

Il y a des relations avec l'abattoir, le laitier, le vétérinaire, le marchand de grains.

organisation temporelle et spatiale

Le blé est semé, comme le colza, en février et récolté en été. On retourne la terre avec la charrue et le cultivateur pour la nettoyer et la préparer à une nouvelle culture.

Le maïs est semé en mai et ensilé au mois d'août.

Chaque culture tourne tous les ans.
On organise la rotation des cultures.

Par exemple :

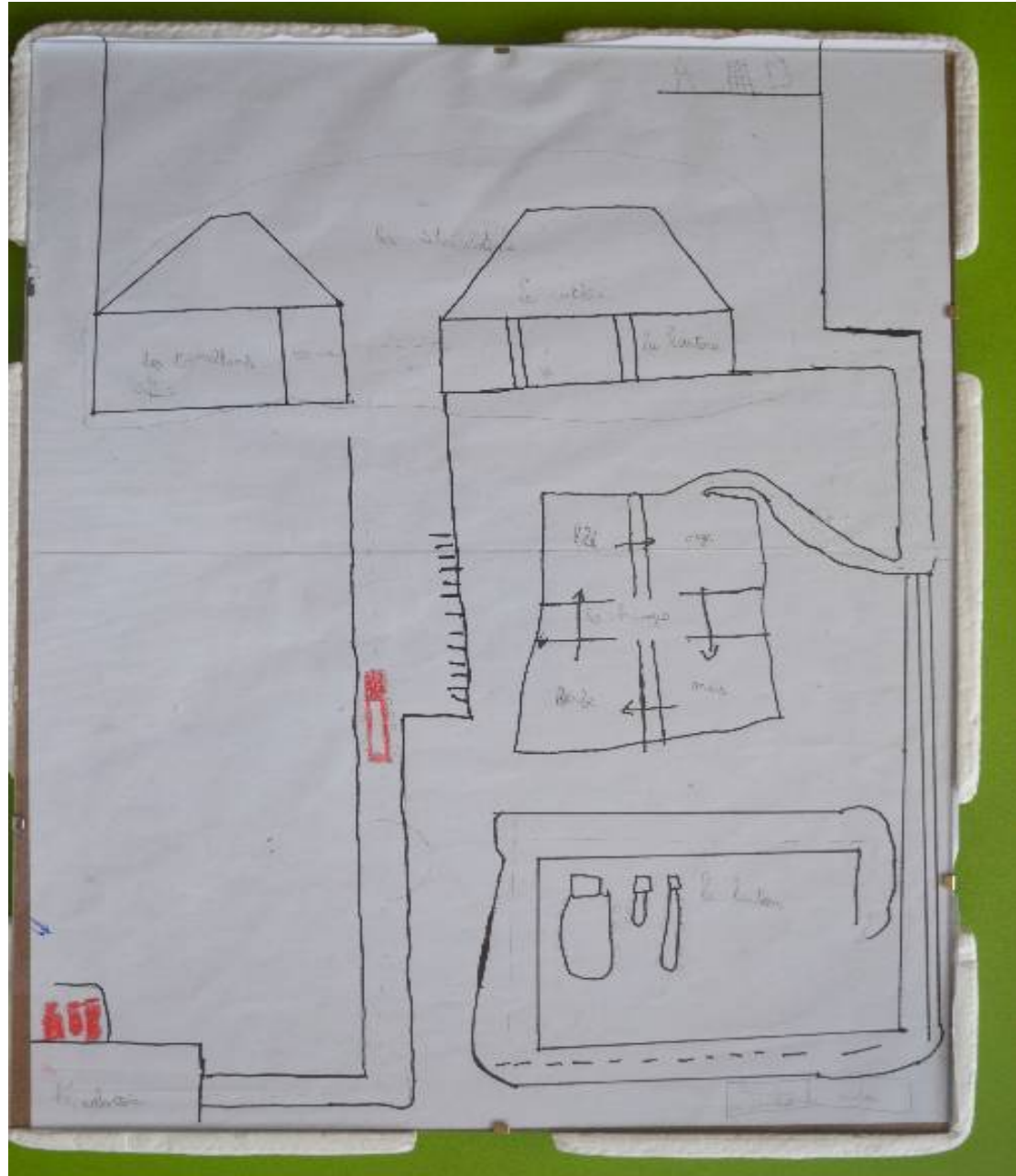
année 1 : blé

année 2 : orge

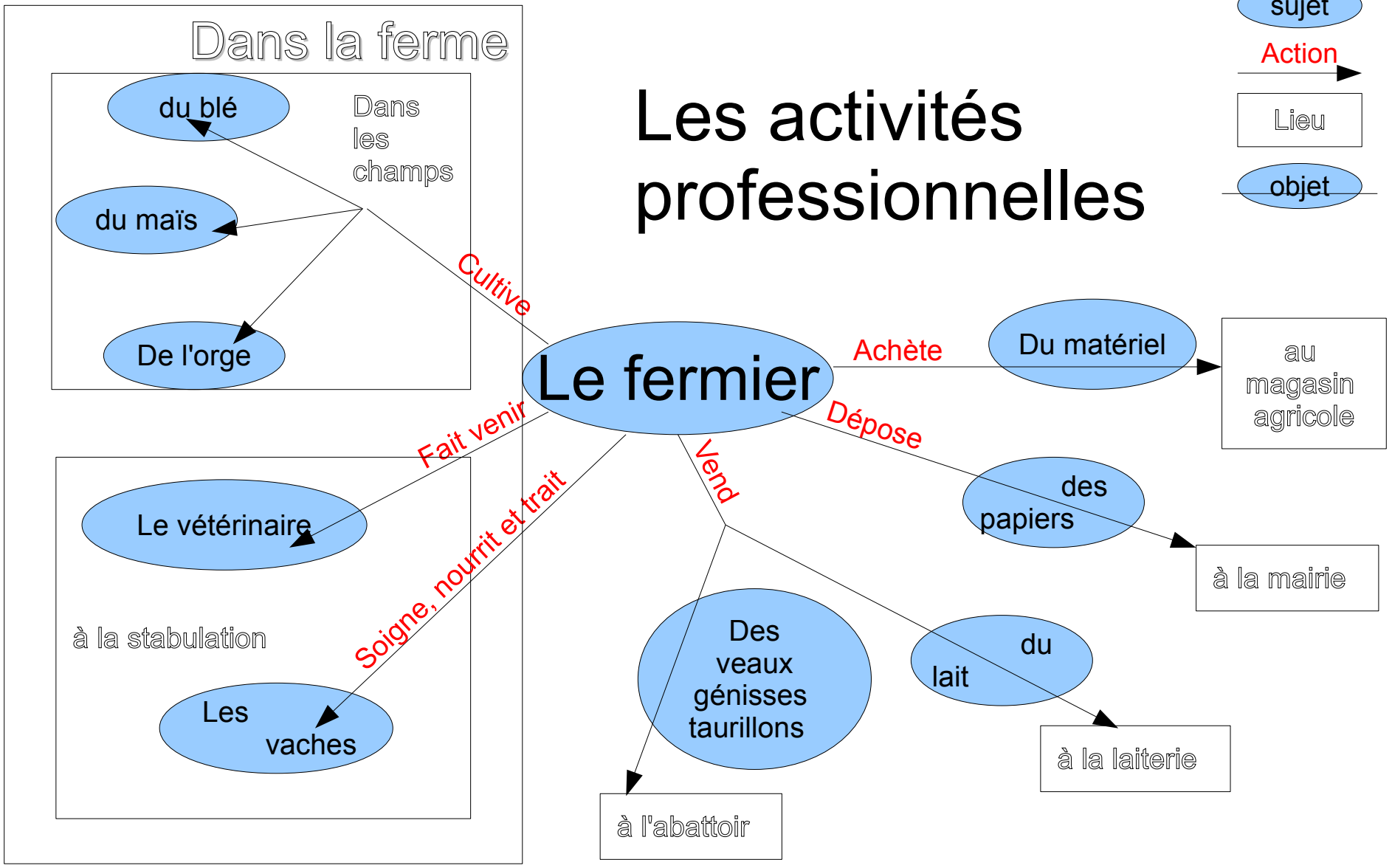
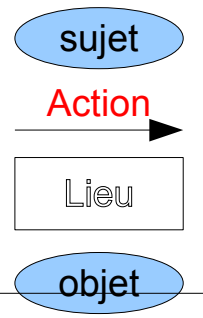
année 3 : maïs

année 4 : jachère (=herbe)

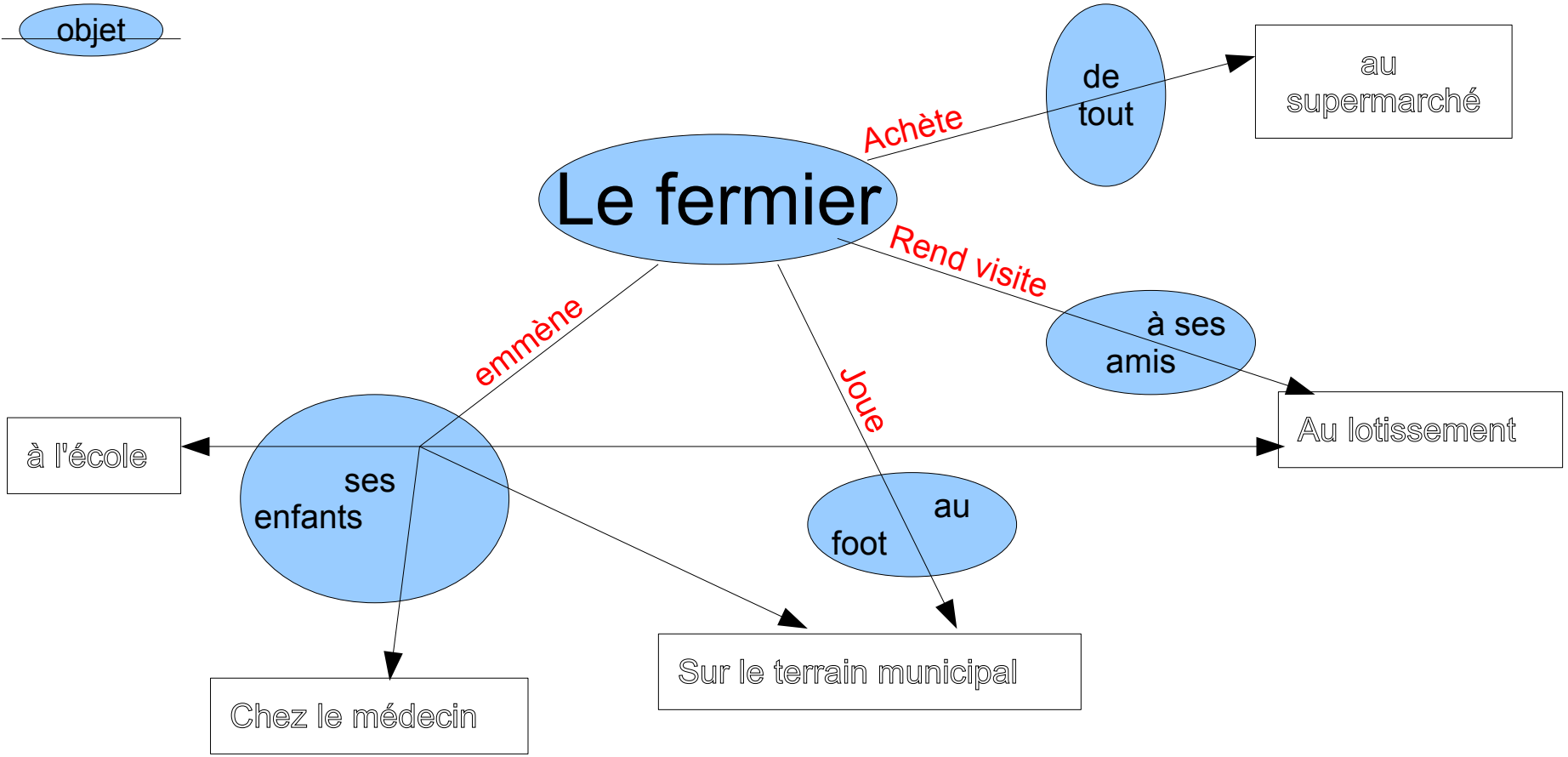
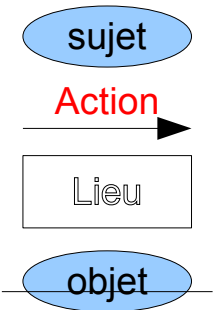
année 5 = année 1



Les activités professionnelles



Les autres activités

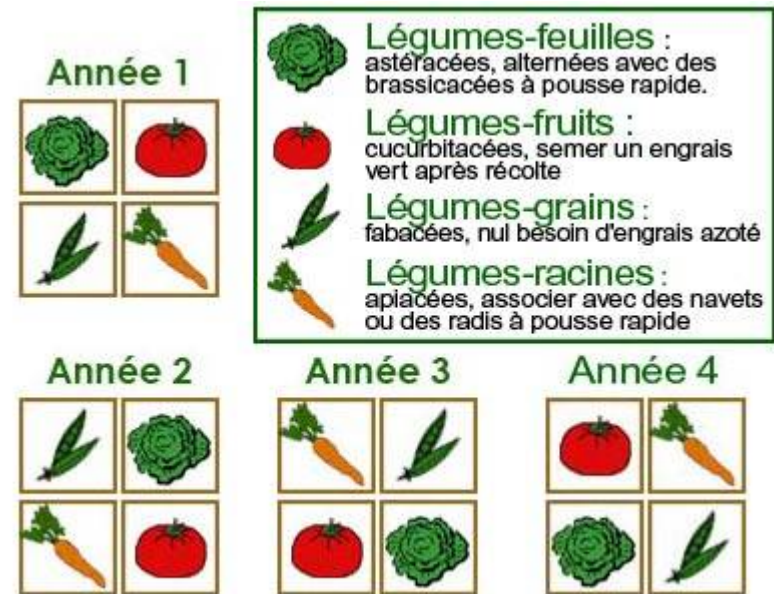


La rotation des cultures

Chaque plante a sa nourriture spécifique et sa manière à elle d'aller la chercher. Chaque plante est aussi plus ou moins vulnérable aux mêmes parasites.

En déplaçant les plantes chaque année, on leur permet de trouver un sol encore riche des substances que l'autre plante a laissées. Cela évite aussi aux parasites de se concentrer au même endroit.

Exemple de rotation dans un potager en carré.



Aqua-natch

description physique :

Sur cette île, avant, il y avait des habitants.

L'île était submergée, tous les 10 jours, à chaque grande marée. A marée haute, il ne restait que le sommet des monts. Tous les habitants s'y réfugiaient. Là haut, ils attendaient pendant une demi-journée que la marée descende.

Histoire de la digue :

Un jour, des habitants ont décidé de construire une barrière géante (une digue.) Ils ont essayé de l'ériger entre deux grandes marées.

Lors des 10 premiers jours, ils n'ont construit que la moitié de la longueur de la digue. Ils ont achevé les travaux à la période suivante.

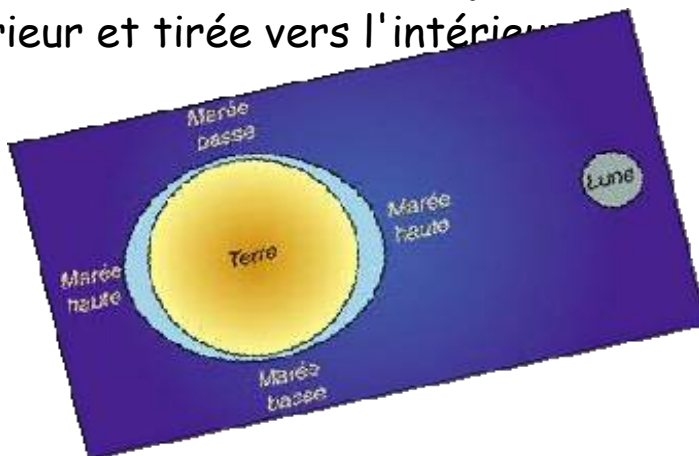




Nous avons évoqué le monde réel :

Le fonctionnement des marées

La lune et la Terre sont des masses qui s'attirent l'une l'autre dans l'espace. Elles tournent comme un enfant et un adulte qui joueraient à la toupie. L'eau est à la fois projetée vers l'extérieur et tirée vers l'intérieur.



Comme la Terre tourne en plus sur elle-même, un même endroit passe par la marée haute puis basse.