

Journal de la classe de BTS FED2
mercredi 30 novembre

Les responsabilités :

la prise de notes papier : Jamaal
la prise de notes ordi : William
le temps et quoi de neuf Noah:
le matériel : Brice

➤ Quoi de neuf

Romain, le vendredi soir, a eu une crémaillère chez un copain et samedi il est allé voir le match de foot et fêter un anniversaire. Heureusement il ne conduisait pas

Deux prolongements possibles :

- **La maison, lieu de fête, de convivialité**

On connaît le mot "crémaillère" mais personne dans la classe ne connaît l'expression "Pendre la crémaillère" : "célébrer son installation dans un nouveau logement". L'expression apparaît dans le Dictionnaire en 1694 ; la crémaillère est la chaîne ou la tige métallique à crans qui permet de suspendre un récipient au-dessus du feu, pour faire la cuisine. C'est le dernier élément qu'on installe lors de la construction d'une maison.

- **La maison, lieu qui protège l'intimité et la vie privée.**
Des excès (l'ébriété) sont possibles chez soi alors qu'ils sont illicites sur la voie publique.

Gatien, le week end, a travaillé et a vu des gens se battre.

"C'est toujours les mêmes. Des jeunes qui viennent d'un même quartier (des logements sociaux ?)". Il ajoute une remarque sur les bracelets électroniques.

Deux prolongements possibles :

- Y a-t-il une **identification possible des personnes en fonction de l'endroit où on habite ?**
- **Le bracelet électronique** : vaut-il mieux une incarcération en maison d'arrêt ? le bracelet électronique a-t-il des intérêts ? comment se met-il en place ?

Jaamal : "Le Portugal a gagné ; c'est génial !"

➤ Le journal

Relecture du **Journal du 16 novembre** pour les absents

Hugo dit que la mascotte des JO a été critiquée sur les réseaux sociaux parce qu'elle ressemble à un clitoris.

Hugo ajoute qu'il ne sait pas ce qu'est un clitoris .

C'est une question de culture générale. Mais dans quel grand thème faut-il le traiter : "dans ma maion" ? ou "invitation au voyage" !?!?

Thomas choisit de placer ce sujet dans "Invitation au voyage".



Relecture du journal du 23/11/2022

- La méthode de l'écriture personnelle
- Les choix individuels d'énoncés à traiter et à illustrer.

Lors du BTS blanc du 8 décembre, il faudra mettre les brouillons dans les copies.

➤ TI

➤ Présentations

Noah compare l'espace d'une cellule dans une prison et celui d'une maison, en observant deux planches de la BD

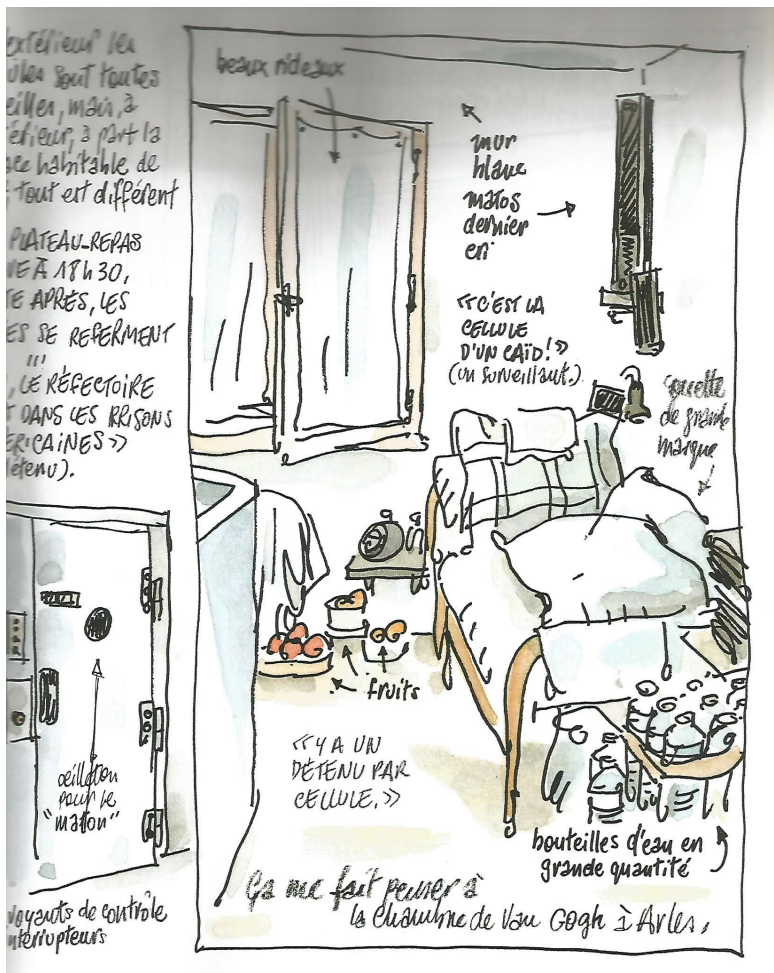
Murs Murs , la vie plus forte que les barreaux, de Tignous

Dans une cellule de prison, on satisfait les mêmes besoins que dans une pièce de maison. La différence, c'est qu'on fait tout dans la même pièce. Et bien sûr, qu'on est enfermé.

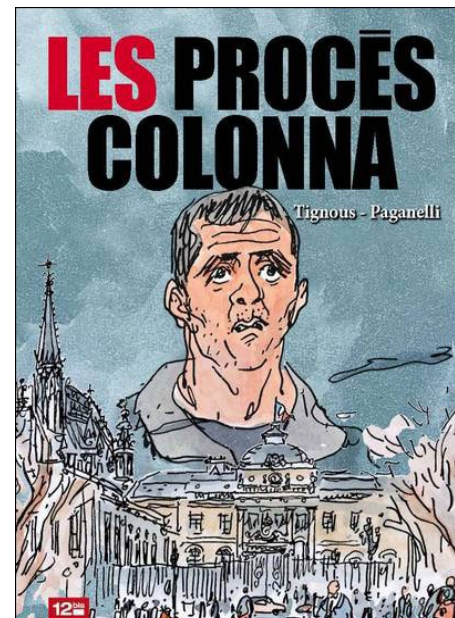
Les deux planches de la BD montrent qu'on retrouve en prison des différences de niveau de vie comme dans la société.



Tignous est un dessinateur assassiné dans l'attentat contre Charlie Hebdo. Il a aussi illustré un reportage sur Yvan Colonna (2008)



Noah écrit une lettre pour accompagner cet envoi à Tahir, détenu à la maison d'arrêt de Nantes.



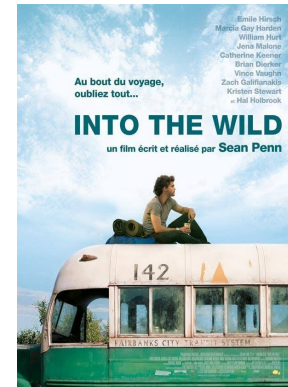
Une maison idéale est-elle une maison où l'on vit seul ? (Brice)

=> Pour moi il y a plus d'avantages à vivre seul

=> Vivre seul permet la liberté et la tranquillité

illustration : un film *Into the wild* Sean Penn (2007)

Un jeune homme quitte sa famille aisée, alors qu'il est destiné à faire carrière, à participer au "rêve américain" ; il part à l'aventure sans prévenir personne. Il vit seul, il se sent très libre. Il s'oppose radicalement à la société de consommation (revendication décroissante). Il va habiter un bus abandonné en Alaska.



La maison est-elle le miroir de l'identité de la personne ? (Hugo)

=> A l'extérieur de la maison on ne peut pas identifier la personne qui habite dedans car l'aspect visuel n'est pas représentatif de la réalité individuelle. Mais on peut identifier son appartenance à des groupes sociaux => la maison renseigne sur le statut social

Les logements sociaux identifient une catégorie sociale. Trop de personnes en marge de la société ; ça affecte la vie, il n'y a pas de travail. Des activités illégales et une économie parallèle se mettent en place.



Photo en illustration d'une émission sur Europe 1 sur les quartiers dits "sensibles"

Habiter dans "un quartier sensible" crée des discriminations plus fortes encore.

Possibilité : faire correspondance avec des étudiants de Marseille pour confirmer ou infirmer nos représentations. Gatién est intéressé par cette idée de correspondance. Pour le moment, une classe de 4e du centre de Marseille serait intéressée. Le centre de Marseille est-il aussi populaire que les quartiers Nord ?

Comment la maison permet-elle à l'humain de se ressourcer ? (Anas)

=> On peut éviter de trop rester dans la maison.

=> Rester chez soi peut susciter un sentiment de solitude - Ne pas se sentir bien chez soi



Chambre à New York d'Edward Hopper (1930),

Deux personnages : un couple, dos tournés. Une pièce fermée, sombre, atmosphère triste, indifférence. Milieu aisé : piano, fauteuil, matériau du mur, colonne à l'encadrement de fenêtre. La maison apporte le confort, mais ne permet pas toujours de se ressourcer : source parfois de tristesse, d'ennui, de conflit.

Mercredi 07 décembre : dernière séance avant le BTS Blanc
une demande : aide à la rédaction, notamment de la conclusion