

## Fabrication d'un livre-jeu

### MATÉRIEL

Papier dessin, crayon, feutres, ciseaux, agrafes.

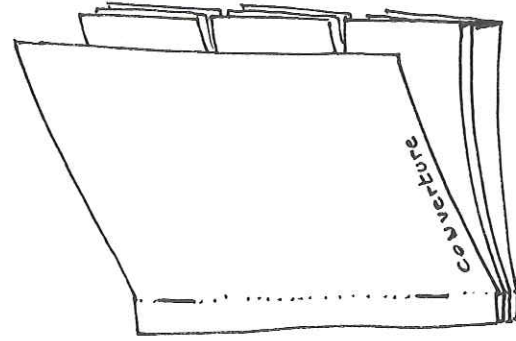
### RÉALISATION

Fabriquer un carnet dont les feuilles sont découpées en 3 parties jusqu'à 2 cm du bord gauche.

- A. Il faut réaliser un dessin sur chaque page de droite.
- Faire le dessin de la 1<sup>ère</sup> page.
  - Repérer les points où son contour rencontre les bords des 3 parties précédemment découpées.
  - Chacun des dessins suivants doit passer par ces points repères sur les pages suivantes.
  - Chaque bande tournée crée un nouveau dessin.
- B. On peut écrire une phrase sur chaque page de gauche.
- On décide d'une structure grammaticale composée de 3 éléments, par exemple : complément de lieu/sujet-verbe/complément que l'on conserve sur chaque page.
  - Chaque bande feuilletée crée une nouvelle phrase.

### PISTE

On peut faire autant de découpes que l'on veut ; travailler sur 2 pages à la fois, etc. Il existe des livres dans le commerce fort bien réussis !



## Des pistes à explorer

### CARESSE... GIFLE

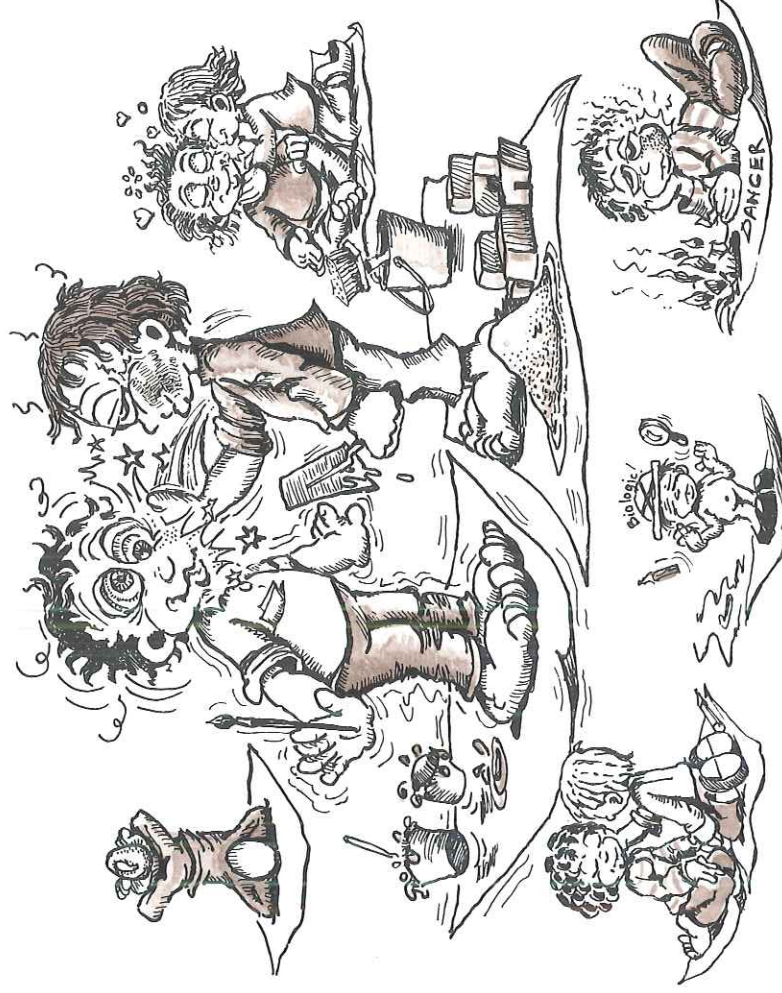
#### MATÉRIEL

- Papier canson
- Pinceau et peinture ou autre chose ou sable, terre, papier mouillé...

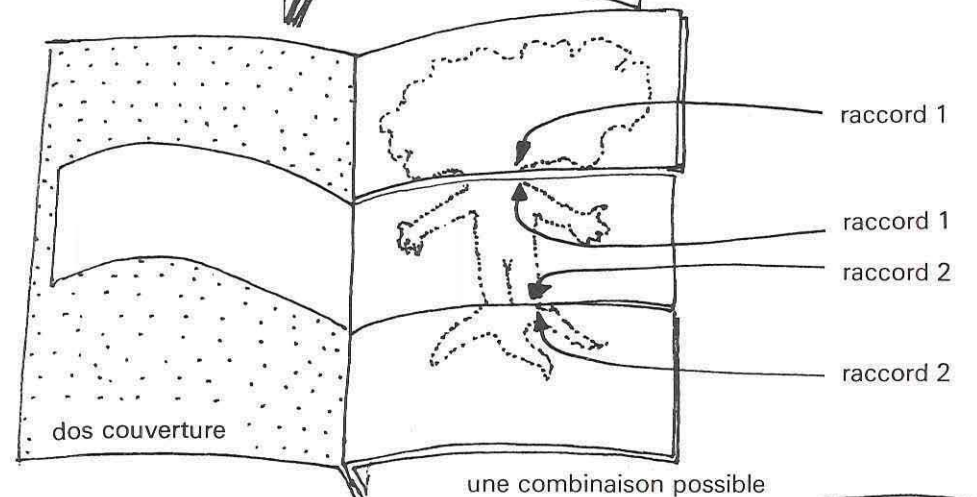
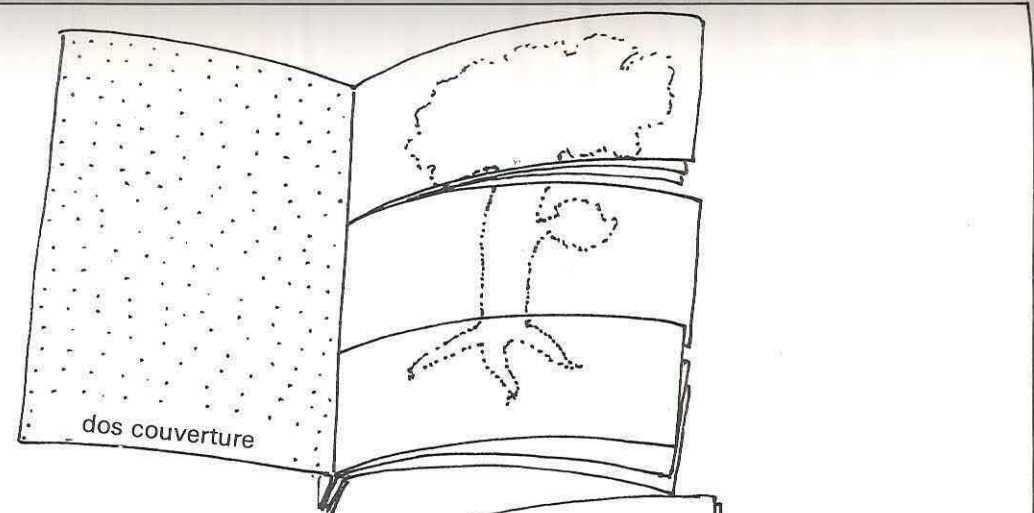
**Caresse ta joue**, ou celle de ton camarade... Observe ton geste. Réfléchis à ce que tu ressens au bout des doigts. Essaie de "tracer" sur ta feuille ce geste, cette sensation en utilisant l'outil qui te paraît le plus approprié.

**Gifle ta joue**... ou celle de ton camarade... Pose-toi les mêmes questions : quel geste, quelle sensation ? Essaie de transcrire sur ta feuille.

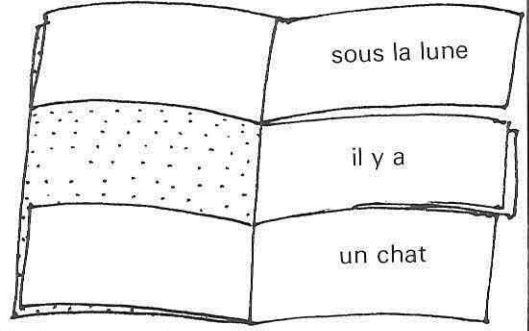
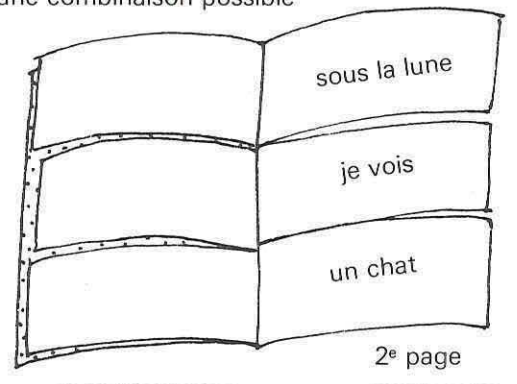
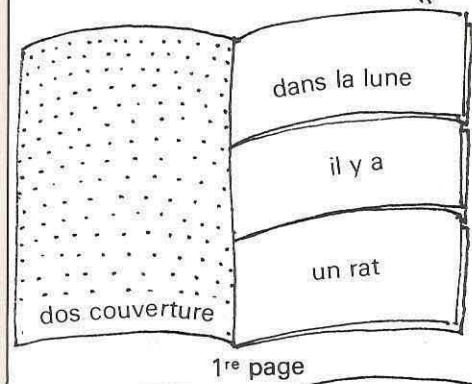
Tu peux faire deux dessins sur la même feuille, les opposer, les superposer, les combiner, leur associer des couleurs.







une combinaison possible



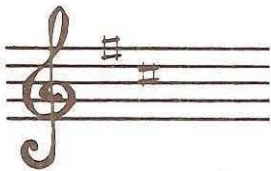
deux des combinaisons possibles



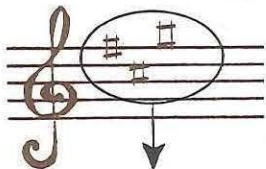
# Fiche musique

appartenant au futur fichier musique.  
dont la sortie est prévue prochainement

Partitions ayant des dièses (♯) "à la clé"



Parfois il y a un ou plusieurs dièses (♯) groupés près de la clé de sol



l'ensemble des dièses  
à la clé s'appelle : l'ARMATURE

## A QUOI SERT L'ARMATURE ?

Certaines musiques utilisent les **mêmes notes dièses du début à la fin**. Au lieu de répéter les signes ♯ tout au long du morceau, on a l'habitude de les regrouper au début de chaque portée. La lecture devient plus claire et le musicien sait ainsi, avant de commencer, quels dièses il doit se préparer à utiliser.

Exemple

Ca-det Rous-sel a 3 mai-sons,  
Cadet Roussel a 3 mai-sons

# Les encres de couleurs à l'eau

ou encres de décoration

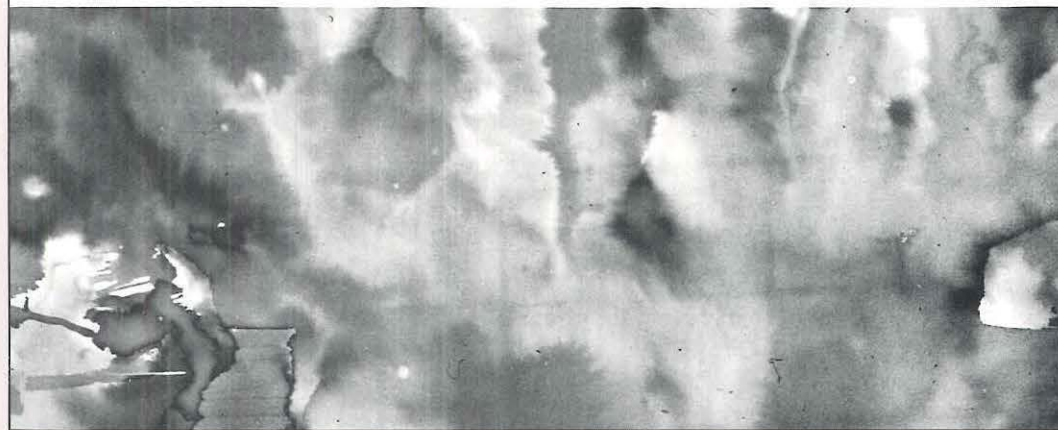
Voir catalogue de la C.E.L. : encre à dessiner AZUR.

## MATÉRIEL

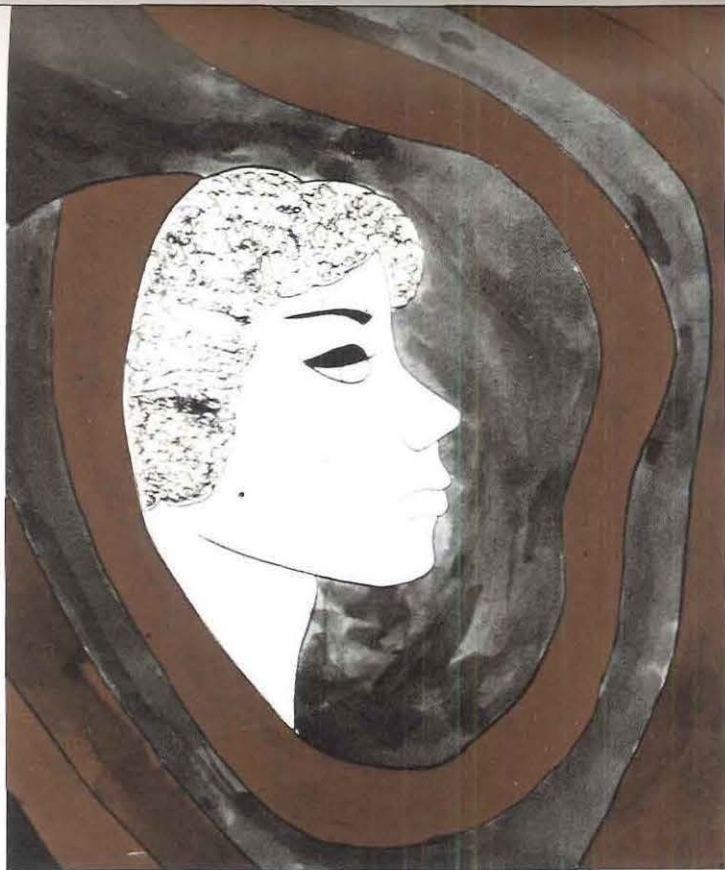
- Au moins les 3 flacons de couleurs primaires : jaune, rouge, bleu, plus noir et brun éventuellement.
- Pinceaux, palettes, pot avec eau, chiffon.
- Éventuellement encre de chine et plume pour tracer des contours.

## DESCRIPTION

- Ces encres sont transparentes. Un tracé à l'encre de chine restera donc visible après le passage d'une encre de couleur.
- Ces encres se mélangent optiquement permettant de créer les couleurs complémentaires et toutes les nuances désirées, soit en les mélangeant sur la palette, soit par applications successives des couleurs sur le papier.
- Une goutte de couleur suffit pour grande surface : gare au gaspillage !
- En travaillant sur du papier préalablement mouillé, on obtient des effets de diffusion (brumes - ciel).
- Un pinceau trempé dans l'encre permet de couvrir rapidement de grandes surfaces et d'aborder une réalisation par la tache colorée plutôt que par le contour.
- Selon que l'on écrase plus ou moins le pinceau sur le papier, on peut lui faire suivre les courbes et les finesses que l'on désire.
- Par-dessus un fond passé à l'encre on peut retravailler à la plume, au pinceau fin, ou encore aux feutres ou au crayon (exploitation pour divers graphismes illustrations - textes).







## ARMATURES AVEC DIÈSES

Ⓐ 1 ♯ à la clé : il est toujours sur la 5<sup>e</sup> ligne, la ligne du fa

Il indique que tous les fa du morceau sont en fait des fa ♯.

Ⓑ 2 ♯ à la clé : le 1<sup>er</sup> dièse est le fa ♯ - Voir ci-dessus.  
le 2<sup>e</sup> dièse est dans l'interligne du do

Tous les fa et do du morceau sont en fait des fa ♯ et do ♯.

Ⓒ 3 ♯ à la clé : les deux premiers ♯ sont fa ♯ et do ♯ (voir ci-dessus)

le 3<sup>e</sup> est au-dessus de la 5<sup>e</sup> ligne : sol ♯

Tous les fa, do et sol du morceau sont en fait des fa ♯, do ♯, et sol ♯.

Ⓓ Les autres dièses, dans l'ordre où tu peux les trouver "à la clé"

1 2 3 4 5 6 7

Si une partition a  
4 ♯ à la clé, quelles notes dièses  
dois-tu préparer ?

**BÉCARRE** : ♮ → Si tu vois ce signe dans une partition, cela veut dire que cette note n'est pas dièse (ni bémol), même si la note ♯ est à la clé :

exemple

fa ♮ fa (on dit "fa bécarré" ou "fa naturel")