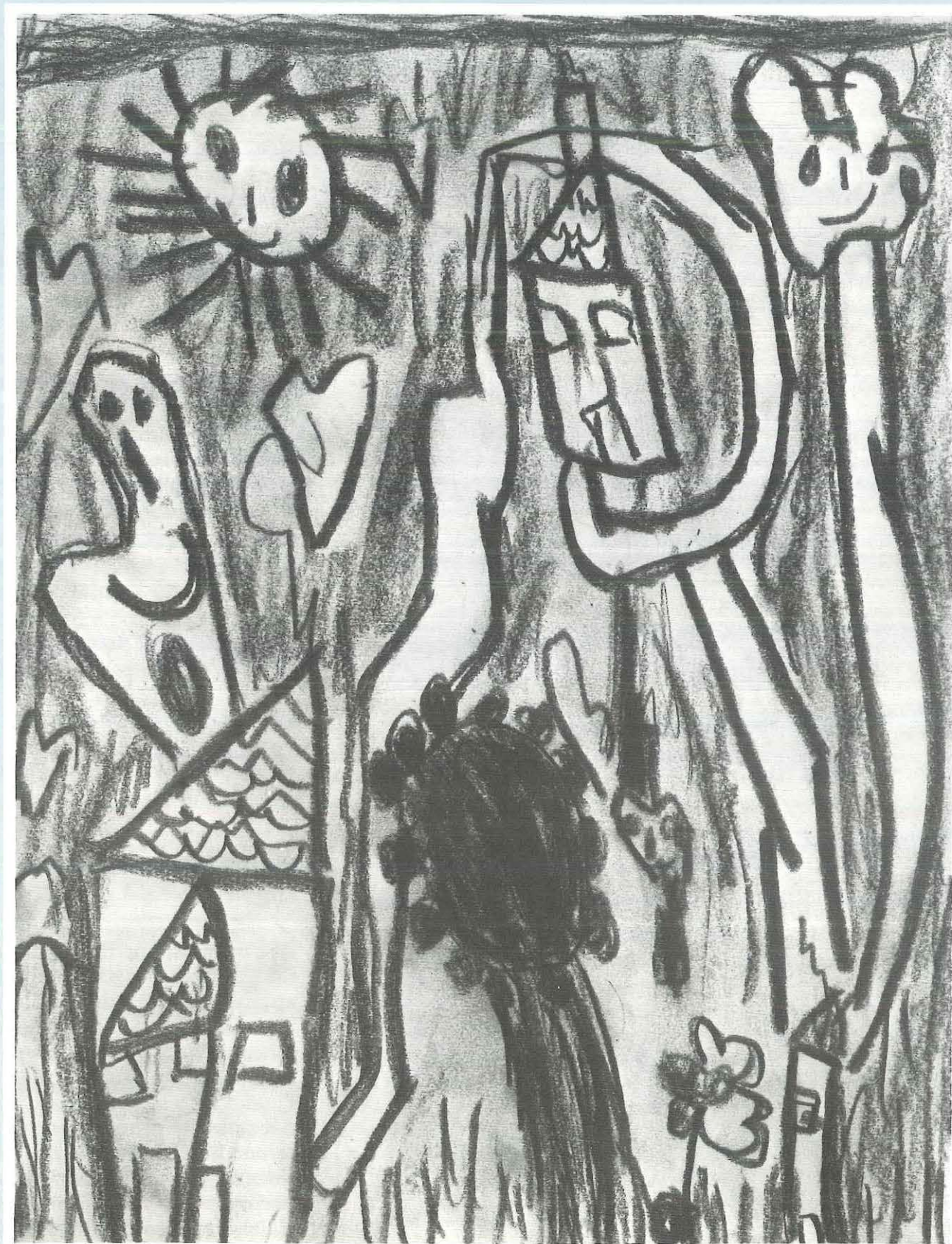
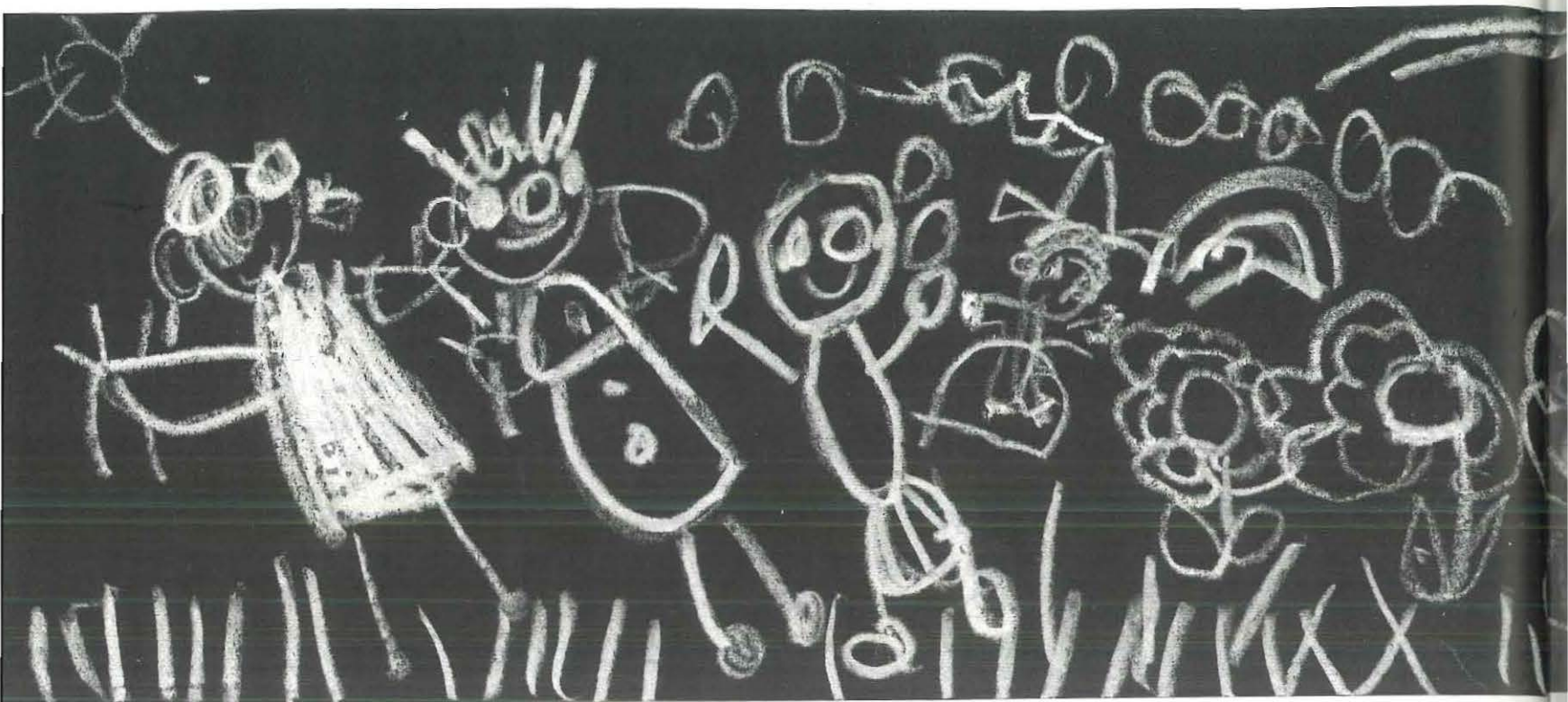


*A l'école maternelle, des ateliers « noir et blanc » qui
ne sont pas tristes.*

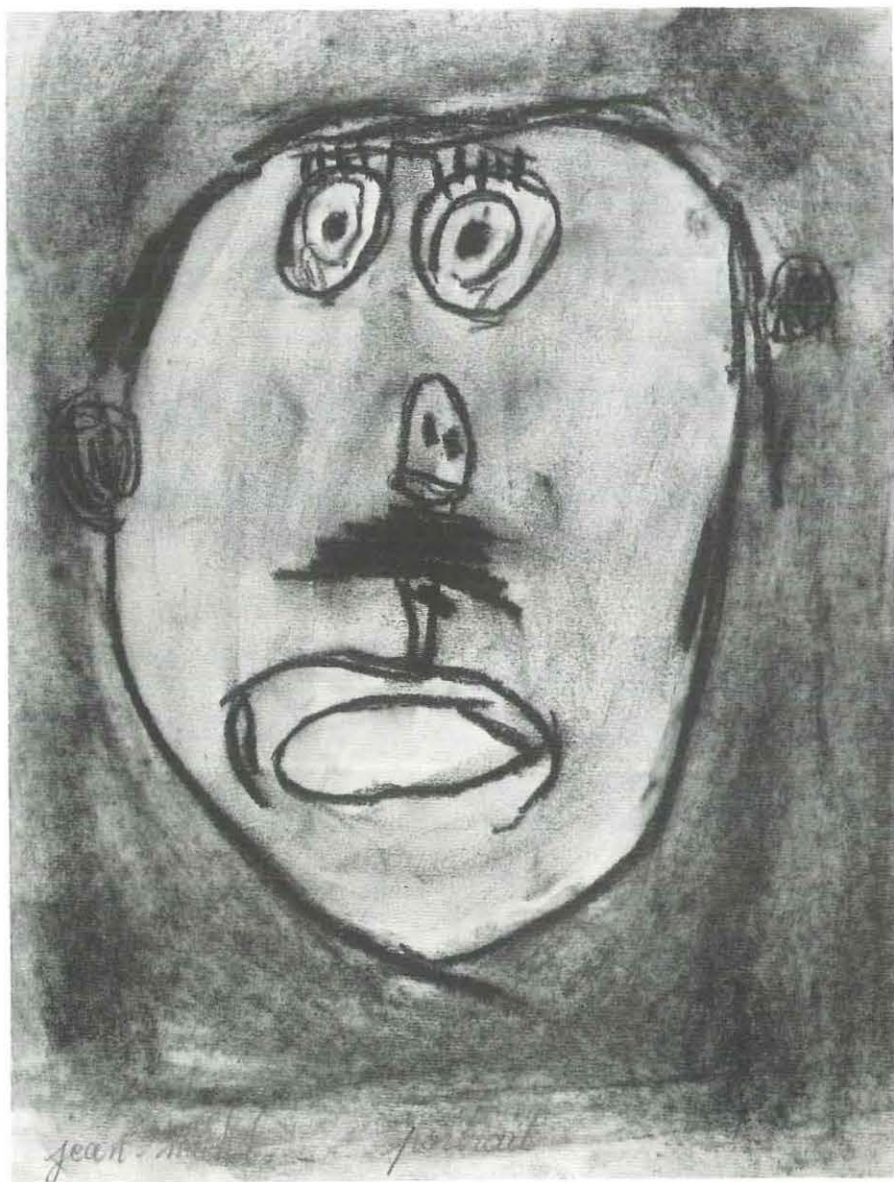
A L'ATELIER « FUSAIN »

« Mon village : Montécheroux » (Mélania 5 ans)





Travail collectif de Virginie (5 ans), Anne-Laure (4 ans) et Cathy (5 ans) : « Y's promènent dans la nuit... y'en a même de dos ! » (Lydie)



la suite d'un moment de langage sur le visage, les enfants, ayant en mains un miroir, ont réalisé de nombreux portraits au fusain ou à la sanguine.

Il faut dire que cet atelier « fusain » tient une grande place dans la classe. Il est très simple : des fusains en bâtonnets, du Canson blanc ou du papier granuleux.

Mais quelques précautions à prendre : revêtir une grande blouse et relever les manches bien haut.

Quelques recommandations également, le bâtonnet est fragile :

— *C'est comme des craies*, dit Cathy.

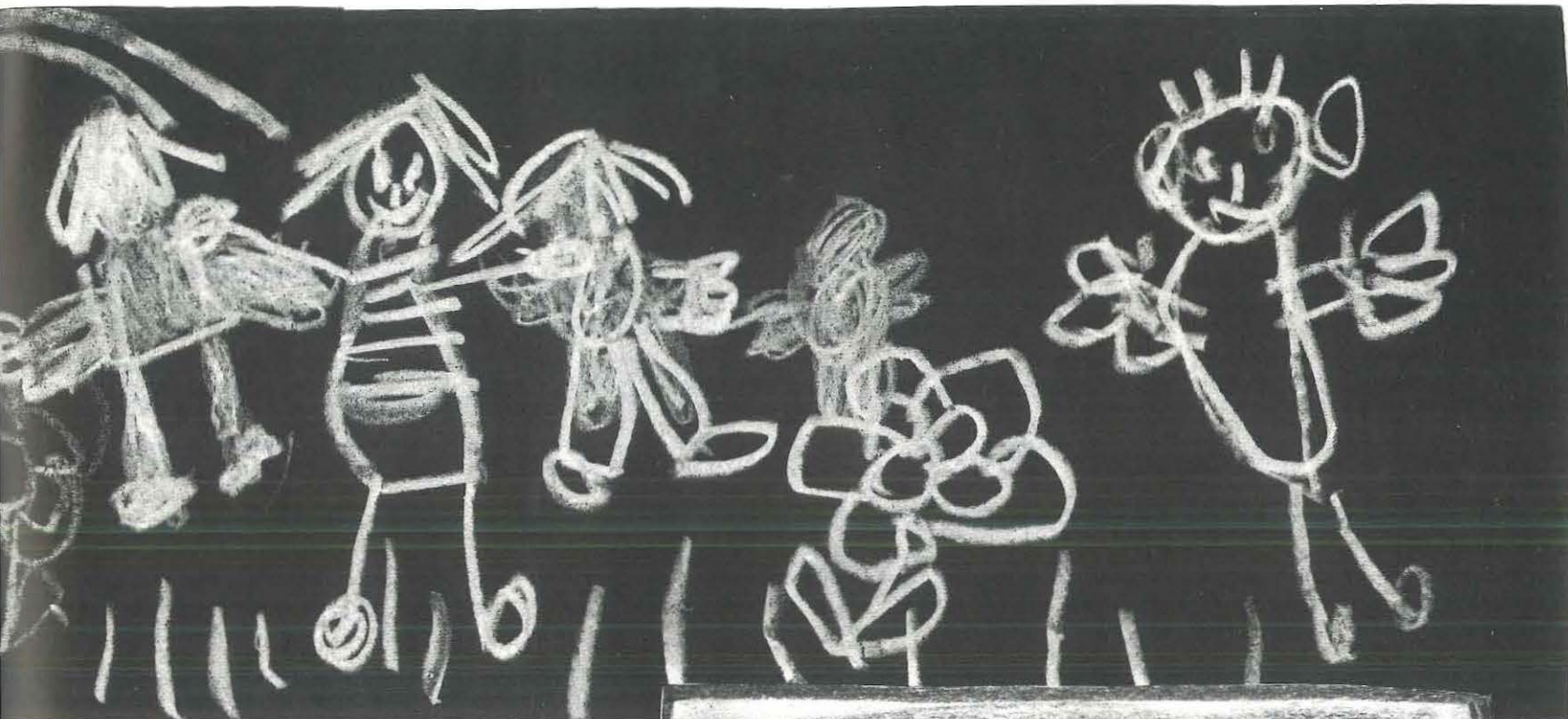
— *Non, comme du charbon ou du bois brûlé*, dit Laurence.

— *Il est tout noir*, dit Raymond, il salit.

— *Il casse facilement*, ajoute Bruno...

Et c'est ainsi que Benjamin sent l'outil tellement fragile qu'il n'ose pas appuyer et ses traits sont tous gris ! Des consignes de la maîtresse : *Vous faites un dessin avec plein de détails, sur toute la feuille, sans noircir.*

Quand le dessin est tracé, nous décidons des éléments ou parties qui resteront plus clairs. Si, malencontreusement, il y a des empreintes sur les parties que l'on veut conserver claires, on peut gommer mais il faut



nettoyer la gomme souvent et enlever les dépôts de gomme avec une plume.

Et les enfants découvrent eux-mêmes des techniques : Lisa explique à Laurence : *Quand tu as mis du noir partout autour de la maison, tu frottes avec ton doigt, mais attention qu'il ne soit pas mouillé... et tu n'appuies pas tes doigts sales sur la maison...*

Enfin, la dernière opération consiste à fixer cette poudre avec un fixatif en bombe genre laque, près d'une fenêtre, un peu loin de l'enfant.

Claire VUILLEQUEZ
École maternelle Montécheroux
(25190)

A L'ATELIER

« CHALUMEAU »*, les arbres sous la neige.

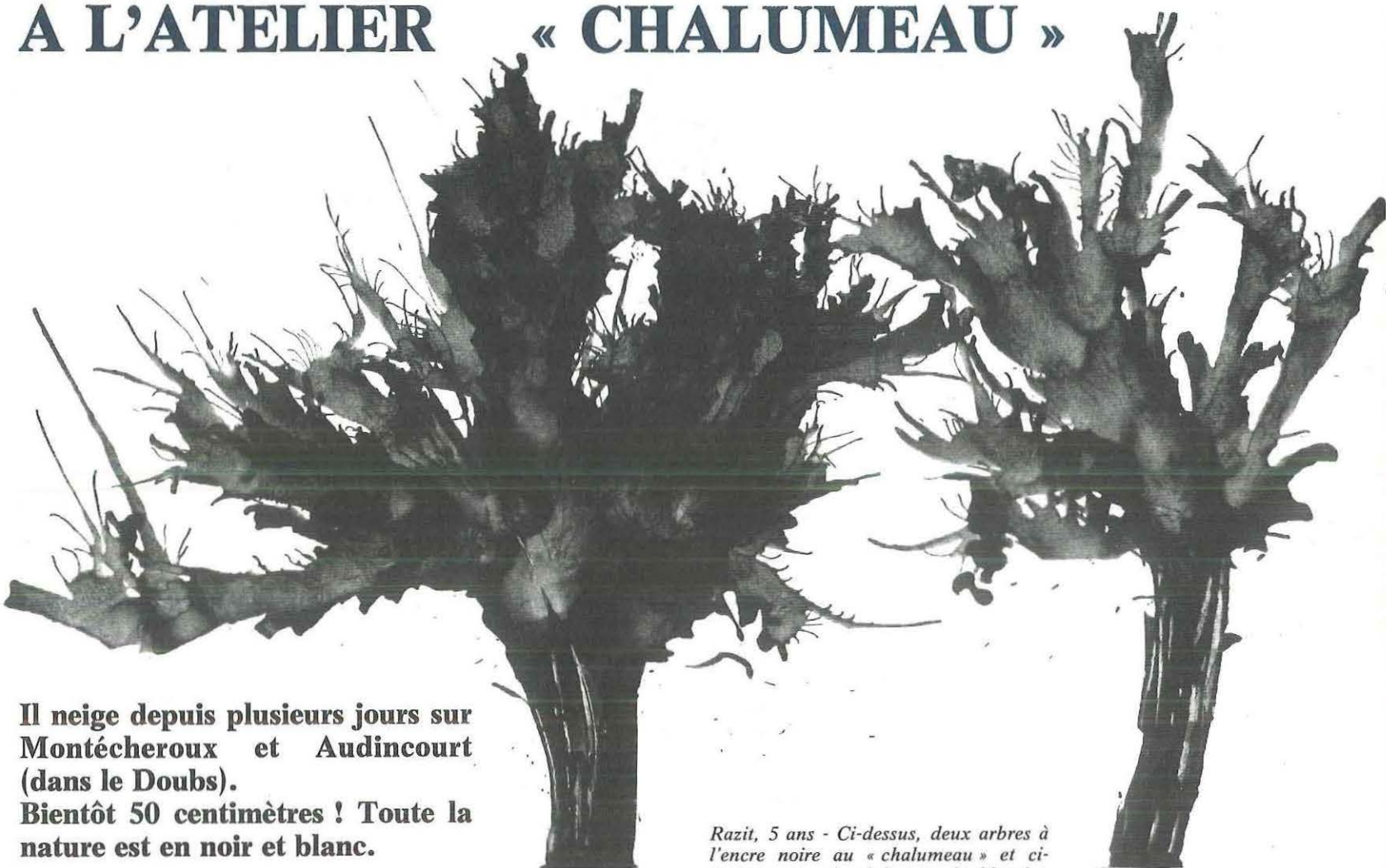
École maternelle d'Audincourt (25400)
(voir page 56)

* Les « chalumeaux » sont des stylos à bille usagée (Bic jaune) dont on bouche le petit trou du tube sur le côté avec un morceau de scotch. On emplit le réservoir de gouache plus ou moins liquide et on souffle cette peinture.



Portrait de la maîtresse

A L'ATELIER « CHALUMEAU »



Il neige depuis plusieurs jours sur Montécheroux et Audincourt (dans le Doubs).

Bientôt 50 centimètres ! Toute la nature est en noir et blanc.

Razit, 5 ans - Ci-dessus, deux arbres à l'encre noire au « chalumeau » et ci-dessous, un arbre à la gouache blanche.

Nina, 5 ans (gouache blanche au « chalumeau »).

