



489  
Réédition

# Le rugby



ICEM  
Pédagogie FREINET





# Le rugby

## Sommaire

N° 489

septembre 2023

Rédition du numéro de septembre 2003

**5 numéros par an**

**+ 10 fiches document@ires**

**+ accès à l'encyclopédie**

**numérique pour enfants**

40 €

**Couverture** : Cl. Bucco-Lechat CC-BY-SA-3.0

**Œuvre collective réalisée, écrite, éditée et diffusée sous la coordination de l'ICEM pédagogie Freinet.**

**Responsables du projet** :

Jean-Charles Huver à partir des exposés de Lou et Madeline Huver-Furling, Manon Declercq (élèves de l'école Toreille à Vence).

**Ce projet a été lu et testé par les élèves de :**

Saint-Nazaire-sur-Charente (17), Saint-Simon-de-Bordes (17), Chanes (17), Paule (22), l'île de Batz (29), Cisse (39), Les Junies (46), Saint-Lambert-de-Lattay (49).

**Des enseignants ont participé à ce projet :**

Jean-Marie Boutinot, Monique et Christian Bertet, Anne Betting, Michel Colas, Claude Darmont, Frédéric Défarge, Laurent Despaux, J.-P. François, Patricia Gendre, É. Joffre, Cynthia Pascon, J.-C. Pomes, Laurent Puydoyeux, Jean Talimi.

**Remerciements :**

aux membres du Truc (Tourrettes Rugby Université Club) ainsi qu'à Laurie Guillemain et Fabienne Grazzini.

**Maquette** : M et Ch. Bertet.

**Ce travail a été coordonné par :**

T. Focquenoey, F. Défarge et O. Grémion.

**Contact** : btj@icem-freinet.org

**4 L'histoire du rugby**

**6 Le terrain, le matériel, la durée**

**8 Les emplacements sur le terrain**

**10 Marquer des points**

**12 Des règles**

**14 Encore des règles**

**16 Le rugby sous toutes ses formes**

**18 Le rugby féminin**

**20 À l'école de rugby**

**22 Un jeu de valeurs**

**24 Si tu veux savoir...**

Retrouve cette BTJ sur EncyCoop en scannant ce QRCode



**Revue imprimée par :**

Imprimerie du Bocage (85).

**Iconographie** : Fabienne Grazzini : p.3, p.13m, p.15b, p.19 hb, p.21b - Laurie Gullemin : p.11h, p.14, p.21m, p.22, p.23 - DP Cvne64 : p.4 - DP auteur inconnu : p.5h - J. Bertrand : p.5m, p.9h - Pixabay : p.10 - OpenClipArt : p.6 - rugbyendirect.com Nicolas : p.7b - CC-BY-SA-2.0 Frédéric Bisson : p.7bg - CC-BY-SA-3.0 Titimaster : p.7h - Flickr : p.8, p.11m, p.12h, p.23h - CC-BY-SA-3.0 Pierre Selim : p.9md - CC-BY-SA-3.0 Ludovic Péron : p.9mg - CC-BY-SA-3.0 Sebletoulousain : p.9bd - Pexels H. Omar Wamwayi : p.12 - CC-BY-SA-3.0 - Brookie : p.15h - Pexels Patrick Case : p.15m, p.22 - CC-BY-SA-3.0 Michael Brandtner : p.16 - CC-BY-SA-3.0 Didier Honoré : p.17h - CC-BY-SA-3.0 Didier-Honoré : p.17m - CC-BY-SA-3.0 Prosimian : p.17b - CC-BY-SA-2.0 Stefano Delfrate : p.18 <https://creativecommons.org/licenses/>

Le rugby passionne des millions d'hommes, de femmes et d'enfants. C'est un jeu pratiqué dans plus de cent pays.

Tout le monde peut y jouer, à quinze, à treize ou à sept joueurs ou joueuses pas équipe.

Garçons, filles, costauds, rapides, petits ou grands peuvent s'y adonner.

Pour y jouer, il suffit d'un ballon ovale,

de vêtements qui ne craignent rien et de quelques copains et copines.

Selon le terrain (cour, préau, salle, stade...), tu peux y jouer en autorisant les contacts, les plaquages ou simplement en touchant, en bloquant l'adversaire.

C'est un jeu où il faut penser à soi, aux autres, en respectant des règles bien précises.



En 2023, la coupe du monde de rugby se déroule en France.

Avec cette **BTj**, tu vas découvrir le monde du rugby, son histoire, les règles et les valeurs de ce sport.

**Si tu veux chercher sur EncyCoop,  
les mots clés :**

ballon, club, féminin, histoire, règles,  
rugby, terrain, valeurs.



# L'histoire du rugby



William Webb Ellis.

Le rugby aurait  
été inventé  
dans  
une petite ville  
anglaise :  
Rugby.

Les Irlandais affirment que le jeu vient de chez eux et qu'il s'appelait le cad.

Les Écossais disent que le père du jeu à la main est Jim Mackie.

Mais le véritable inventeur du rugby serait un Anglais, William Webb Ellis, âgé de 16 ans en 1823. Lors d'un match de football, à Rugby, il se serait emparé du ballon à la main au lieu de le renvoyer au pied et aurait couru jusque dans le camp adverse.

Jusqu'en 1863, en Angleterre, une partie de football commençait toujours par une gigantesque bousculade. À partir de cette date, le rugby se différencie du football.

En 1871, la première fédération de rugby, la *Rugby Football Union* est créée en Angleterre.

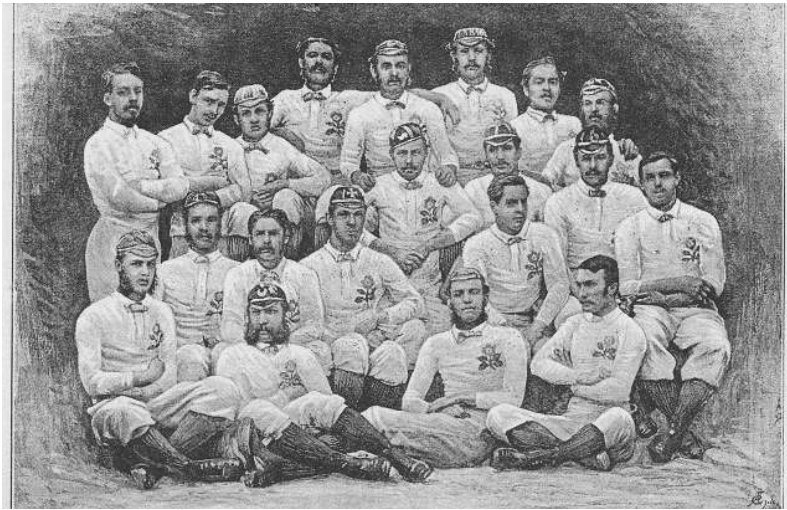
Le premier match international a lieu entre l'Angleterre et l'Écosse.

En France, le premier club est le *Havre Athlétic Club*, formé en 1872.

En 1877, le nombre de joueurs passe de 20 à 15.

L'histoire du rugby moderne commence.





La première équipe d'Angleterre, 1871.



Le rugby, créé en Angleterre, a rapidement gagné les pays voisins : l'Écosse d'abord, puis le Pays de Galles et l'Irlande avant d'apparaître en France. Ces 5 pays sont les nations principales de l'hémisphère Nord qui s'affrontaient dans un tournoi : le tournoi des cinq nations de 1910 à 2000.

Depuis, l'Italie a rejoint le tournoi qui est devenu le tournoi des 6 nations.

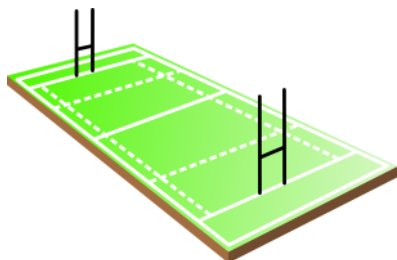
Dans l'hémisphère sud, ce sont l'Afrique du Sud, l'Australie, l'Argentine et la Nouvelle-Zélande qui constituent les quatre principales nations pratiquant le rugby.



Elles jouent chaque année un tournoi appelé le Rugby Championship depuis 2012. Une coupe du monde de rugby est organisée tous les 4 ans. En 2023, elle a lieu en France.

Plus de 100 pays dans le monde jouent au rugby.

# Le terrain, le matériel, la durée



Un terrain de rugby.

Tu peux jouer  
au rugby  
sur un terrain  
avec ou sans  
herbe,  
en adaptant  
les règles  
pour ne pas te  
blesser.

Le terrain d'un club de rugby est rectangulaire, d'environ 100 mètres de long et 70 mètres de large. Deux poteaux dépassant au minimum 4,50 mètres de haut et espacés de 5,65 mètres sont plantés sur chaque ligne de but. Ils soutiennent une barre transversale à 3 mètres de hauteur.

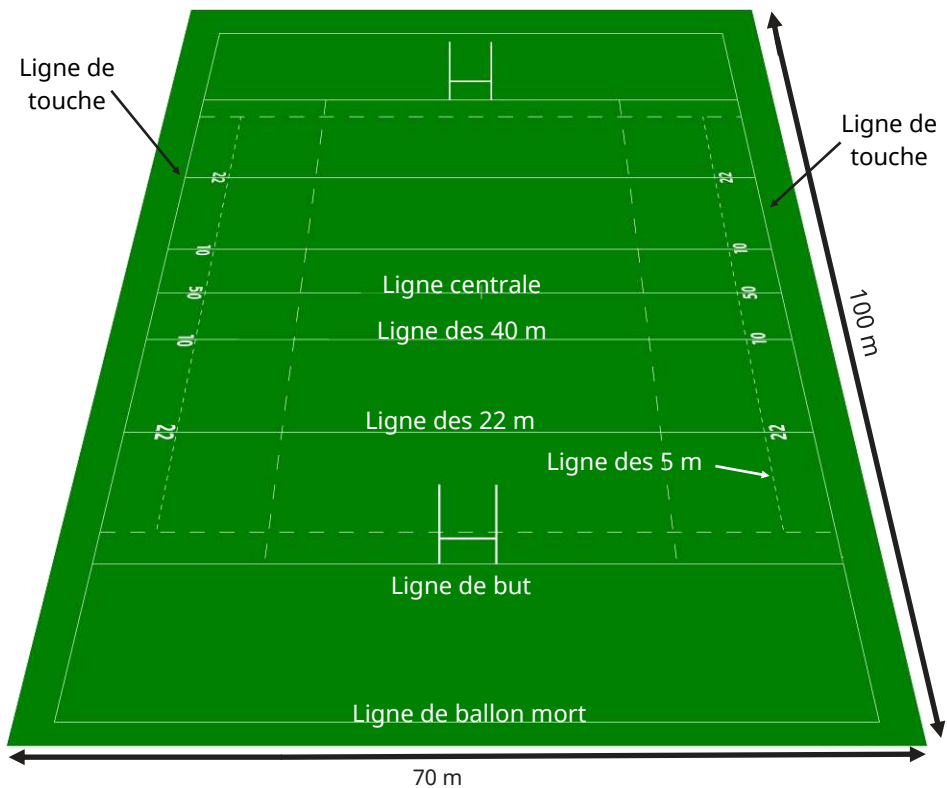
La zone derrière les poteaux est appelée en-but.

Le ballon est ovale, on ne sait jamais vraiment comment il va rebondir. Autrefois, il était en cuir. De nos jours, il est en matière synthétique. Il mesure de 25 à 30 centimètres de longueur et pèse de 400 à 440 grammes. Il existe des ballons plus petits et plus légers pour les enfants.

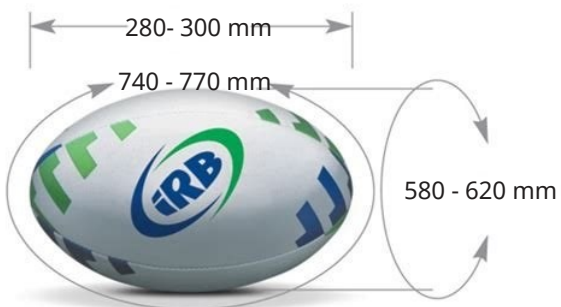
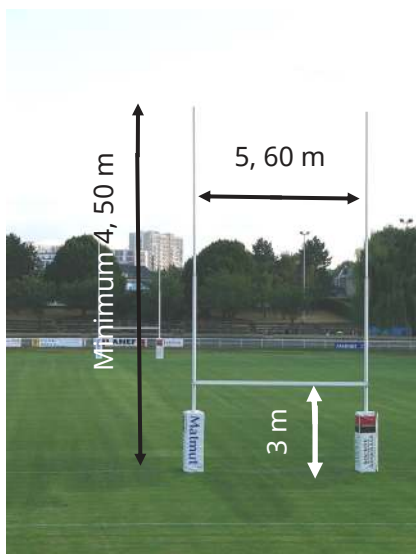
Une partie dure 80 minutes et se joue en deux périodes de 40 minutes, séparée par une mi-temps de 20 minutes.



Pour les enfants et les adolescents, les temps de jeu sont adaptés (2 fois 5 minutes, 2 fois 7 minutes, 2 fois 15 minutes), ainsi que la taille du terrain. Certaines phases de jeu comme la mêlée fermée sont interdites ou très réglementées afin de ne pas mettre en danger la croissance et la santé des enfants.



Un terrain de rugby avec ses différentes lignes.



Les dimensions du ballon varient selon l'âge des joueurs.

# Les emplacements sur le terrain



Une mêlée ordonnée.

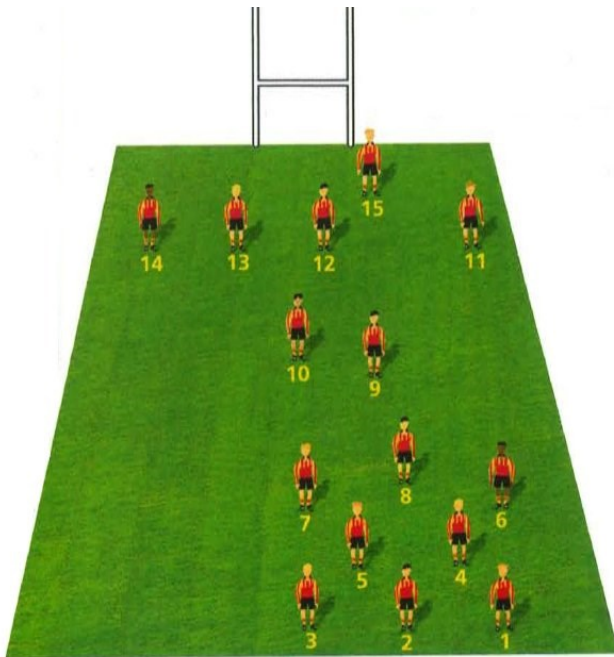
Les joueurs  
sont répartis  
en trois  
grands  
groupes :  
les avants,  
les demis,  
les arrières.

**Les avants** : ils sont trois sur la première ligne (deux piliers et un talonneur), deux sur la deuxième ligne et trois sur la troisième ligne. Ils se retrouvent dans tous les regroupements aussi bien en attaque qu'en défense, en mêlée, en touche. Leurs maillots portent les numéros de **1 à 8**.

**Les demis** sont les organisateurs du jeu, ceux qui transmettent le ballon vers les trois-quarts ou vers l'arrière. Le demi de mêlée porte le numéro **9** et le demi d'ouverture le numéro **10**.

**Les arrières** s'appellent aussi les **trois-quarts**. Ce sont les attaquants : les deux ailiers (numéros **11** et **14**) doivent courir vite en zigzaguant, en faisant des crochets. Les deux centres (numéros **12** et **13**) sont des attaquants mais aussi de bons défenseurs et de bons plaqueurs. L'arrière (numéro **15**) est le dernier défenseur, mais il peut aussi attaquer. Il doit avoir, comme les demis, un bon coup de pied pour renvoyer le ballon, loin dans le camp adverse.





Les arrières.

Les demis.

Les avants.

La mêlée comprend les huit avants solidement accrochés les uns aux autres.  
Le demi de mêlée va envoyer le ballon au milieu.



Les joueurs vont pousser et le talonneur (numéro 2) va essayer de pousser le ballon vers l'arrière de la mêlée.



Le demi de mêlée passe le ballon au demi d'ouverture ou aux attaquants.  
La mêlée se défait, place à l'attaque...

# Marquer des points



Le joueur va aplatir (poser le ballon au sol) et marquer un essai.

Le but  
est d'aplatir  
le ballon  
dans l'en-but  
adverse :  
cela s'appelle  
un essai.

**L'essai vaut 5 points** : il est marqué quand un joueur pénètre dans l'en-but adverse et pose le ballon à terre en appuyant dessus.

**La transformation vaut 2 points.** Après un essai, un joueur, le buteur, pose le ballon au sol, le frappe du pied en essayant de le faire passer entre les deux poteaux, au-dessus de la barre transversale. S'il marque, on dit que l'essai a été transformé.

**Le coup de pied de pénalité.**

Quand un joueur ne respecte pas une règle, l'arbitre donne une pénalité : un joueur de l'équipe adverse peut alors, d'un coup de pied, envoyer le ballon en touche pour se rapprocher de l'en-but des adversaires, ou il peut essayer de gagner **3 points** en tentant un coup de pied comme une transformation.

**Le coup de pied tombé (drop) vaut 3 points** : de n'importe où, un joueur qui porte le ballon peut tenter un drop. Il fait rebondir le ballon sur le sol, le frappe du pied au moment du rebond ; si le ballon passe entre les poteaux au-dessus de la barre, son équipe gagne 3 points.



Le joueur prépare le ballon avant de tenter son coup de pied.

Le ballon est placé, le joueur va pouvoir tenter son coup de pied de pénalité ou sa transformation d'essai.



Un coup de pied de pénalité.

# Des règles



Le joueur va passer le ballon.

Pour qu'un jeu  
soit possible et  
qu'il se déroule  
dans  
les meilleures  
conditions,  
il faut  
des règles.

Au rugby, les joueurs ont le droit d'utiliser les pieds et les mains pour se faire des passes. Mais le ballon, à la main, ne doit jamais être passé vers l'avant. Pour le rugby plaqué, les joueurs ont le droit d'attraper et de mettre au sol leurs adversaires s'ils portent le ballon.

**Le hors-jeu :** un joueur qui n'a pas le ballon ne peut pas dépasser son adversaire qui a le ballon. Dans le cas d'un regroupement ou d'une mêlée, il ne peut pas dépasser le dernier joueur de son équipe qui participe au regroupement. Chacune de ses fautes entraîne une sanction : une pénalité.

**Le en-avant :** si un joueur fait une passe à la main à un de ses partenaires qui est devant lui ou sur la même ligne que lui, il commet une faute appelée « en avant ». Si un joueur qui essaye d'attraper le ballon, le fait tomber devant lui, il y a aussi faute et « en-avant ». Si le « en-avant » est involontaire, il y a une mêlée. S'il est volontaire, il y a une pénalité ou parfois un carton jaune (expulsion de 10 minutes) ou un carton rouge (expulsion définitive).





La joueuse au sol doit lâcher le ballon.

Le joueur avance droit devant poursuivi par les défenseurs de l'équipe adverse.



Il peut continuer à avancer ou passer le ballon à la main en arrière à un de ses équipiers ou le passer devant au pied.

## REGLES ESSENTIELLES

**Tout joueur peut :**

- attraper le ballon, le ramasser et le porter en courant.  
Passer le ballon à la main à un partenaire placé derrière lui.
- Passer le ballon au pied à un partenaire qui, au départ de l'action, doit être placé derrière lui. Le partenaire devra alors courir pour attraper le ballon.
- Plaquer, pousser, attraper un adversaire en possession du ballon, pour le rugby plaqué.
- Prendre part à une mêlée ou à un regroupement.



# Encore des règles



Une touche.

Contrairement  
à d'autres jeux  
collectifs,  
un joueur peut  
attraper  
le porteur  
du ballon.

**Le plaquage :** on peut plaquer son adversaire au niveau des jambes ou du torse. Mais au niveau des épaules et de la tête, il y a faute : pénalité contre l'équipe du plaqueur. Si le plaquage est très violent, le plaqueur reçoit aussi un carton jaune (expulsion pour 10 minutes) ou un carton rouge (expulsion définitive).

**Le tenu :** quand le porteur du ballon est plaqué au sol, il doit aussitôt lâcher le ballon pour que le jeu se poursuive.

**La mêlée, les regroupements :** ce sont des moments de lutte pour la possession du ballon. La mêlée ordonnée ou mêlée fermée est une sanction pour une faute (en-avant par exemple). Les avants des deux équipes s'affrontent pour faire reculer l'adversaire et récupérer le ballon. Les autres regroupements (mêlée ouverte, mêlée spontanée) sont des moments où, dans le cours du jeu, les deux équipes luttent debout ou en tas pour la possession du ballon.

**La touche :** quand le ballon ou son porteur dépassent les limites de jeu, l'arbitre siffle une touche. Le ballon est alors remis en jeu. Trois à huit joueurs par équipe sont alignés perpendiculairement à la ligne de touche. Ces deux lignes sont espacées d'un mètre. Un joueur lance le ballon entre ces deux lignes. Les autres joueurs doivent sauter pour récupérer le ballon avant de le passer aux attaquants.



Un plaquage.

Une touche :  
les joueurs  
utilisent la  
technique  
de l'ascenseur.



Le ballon est au sol,  
un regroupement  
se forme.  
Les joueurs essaient  
de faire sortir  
le ballon pour que  
la joueuse puisse  
le prendre  
et le passer.

# Le rugby sous toutes ses formes



Mêlée de rugby à VII.

Il existe  
d'autres formes  
de rugby :  
le rugby à VII,  
à XIII...

**Le rugby à VII** a été créé en Écosse en 1883. Il se joue avec des équipes de 7 joueurs sur le même terrain que le rugby à XV, mais avec un temps de jeu plus réduit. C'est un jeu spectaculaire, avec de grandes passes, de grandes courses. Il est très rapide, le ballon semble voler de mains en mains.

**Le rugby à XIII** se joue avec 13 joueurs dans chaque équipe. Il n'y a pas de ligne de touche ni de mêlée organisée comme au rugby à XV, mais des petites mêlées à trois contre trois. Le jeu est plus rapide, plus dynamique. Un essai vaut 4 points, une transformation ou une pénalité 2 points.

**Le rugby fauteuil** est un sport mélangeant rugby, basket et hand qui est joué par des personnes en fauteuil roulant. Le but est de franchir la ligne de but adverse en possession du ballon tout en empêchant l'adversaire d'en faire autant. Chaque pays organise différents championnats nationaux ou internationaux.

Les équipes de France de rugby font partie des meilleures lors des compétitions internationales.



Le rugby fauteuil.



Le rugby foulard ou flag rugby ou tag rugby : c'est un rugby sans contact dans lequel chaque joueur porte deux rubans (ou tags en anglais) attachés à une ceinture ou directement à son short par des patches en Velcro.

Les joueurs attaquants, porteurs du ballon, esquivent les défenseurs, se passent le ballon et marquent des

essais. L'équipe adverse doit, pour l'en empêcher, arracher un des rubans au porteur du ballon.

Il existe d'autres formes de rugby :

- le beach rugby sur une plage de sable ;
- le water rugby sur un plateau flottant : pour marquer, il faut plonger dans l'eau ;
- l'underwater rugby se joue sous l'eau avec palmes, masques et tubas.





# Le rugby féminin



Le rugby féminin suit les mêmes règles que le rugby masculin.

Le rugby est aussi un sport féminin.

Le rugby féminin n'a pas toujours existé. En effet, les hommes se sont longtemps opposés à ce que les femmes pratiquent le rugby. Pourtant, aujourd'hui, un peu partout dans le monde, les femmes sont de plus en plus présentes dans les stades non seulement en tant que spectatrices, mais aussi en tant que joueuses, arbitres, entraîneuses ou dirigeantes de club.

En France, le premier match de rugby féminin date de 1968. Le plus ancien club féminin, les Violettes bressanes (Bourg-en-Bresse), a été créé en 1969. Si à l'école de rugby, jusqu'à l'adolescence, les filles jouent dans des équipes mixtes, elles rejoignent ensuite des sections féminines et s'engagent dans des compétitions féminines.

La première coupe du monde de rugby féminin a eu lieu en 1991 à Cardiff. À cette époque, ce n'était pas une compétition reconnue par les responsables du rugby mondial. C'est seulement en 1998, à Amsterdam, que le rugby féminin est enfin accepté !

Le tournoi féminin des six nations existe lui depuis 2007. Il avait été précédé par de plus petits tournois depuis 1996.





Ballon au bras, la joueuse tente de passer au milieu de la défense.



Les femmes jouent maintenant au rugby dans un peu plus de cinquante pays sur tous les continents.



Comme les équipes masculines, les équipes féminines françaises de rugby à XV ou à VII font partie des meilleures mondiales.

# À l'école de rugby



A l'attaque !

À partir  
de cinq ans,  
tu peux  
apprendre  
le rugby  
dans un club.

Pour jouer au rugby, il faut une bonne condition physique, apprendre les gestes techniques et bien connaître les règles, ce qui nécessite des efforts.

Chaque séance commence par de petites courses, des jeux de passes, de petits exercices physiques : c'est l'échauffement.

Ensuite, tu réalises plusieurs exercices pour améliorer ta technique.

Tu apprends à jouer avec les autres : attaquer, défendre, se regrouper, recevoir et passer le ballon, marquer...

Pour terminer, tu participes avec tes camarades à un petit match pour utiliser ce que tu as appris avant.

L'entraînement se finit par le rangement du matériel et par un temps de discussion sur la séance avant d'aller sous la douche.

Pour jouer en club, une licence est obligatoire. Pour l'obtenir, tu dois passer une visite médicale et être en bonne santé.

À l'école de rugby, tu vas d'abord découvrir et apprendre le rugby de mouvement (passes, évitement) avant d'apprendre le rugby de collision que tu peux voir chez les adolescents et les adultes.

Jusqu'à l'adolescence, les filles jouent avec les garçons dans des équipes mixtes.

Dans de nombreux clubs, il existe aussi des sections de rugby adapté ou de rugby santé qui accueillent des enfants, des jeunes ou des adultes atteints de handicaps physiques ou mentaux.



À l'entraînement :  
Joueuses et  
joueurs,  
éducateurs,  
éducatrices  
et aussi  
des parents.



Dans la plupart des  
écoles de rugby,  
le protège-dents  
est obligatoire.  
Le casque  
est conseillé.



Il existe d'autres équipements qui doivent respecter certaines règles  
comme les épaulières, les mitaines, les protège-tibias, les plastrons...

# Un jeu de valeurs



Jouer avec les autres.

Le rugby  
développe  
la solidarité,  
le respect  
de soi et  
des autres.

Le rugby est un jeu de lutte et de courage : quand tu regardes un match de rugby, tu as peut-être l'impression de voir des images violentes. Ce sport paraît violent car les joueurs sont en contact avec les autres. Ils vont au sol, ils s'affrontent en mêlées...

Mais, grâce aux règles établies, ce sport est moins dangereux que beaucoup d'autres. Les joueurs apprennent à ne pas avoir peur de quelqu'un de bien plus grand ou de bien plus lourd.

Au rugby, l'esprit d'équipe est très important : sans les partenaires, rien n'est possible.

Comme tu l'as lu dans cette BTj, chaque joueur a une place et un rôle bien défini pour conquérir le terrain et faire avancer le ballon vers la ligne adverse. L'important est « d'être collectif ».

Pour jouer au rugby, il faut penser à l'autre et respecter ses partenaires, ses adversaires et les arbitres car, sans eux, tout jeu est impossible.





Regroupement avant de jouer.



Scanne ce QRcode pour en savoir plus avec la Fédération Française de Rugby.

Avec l'arrivée du professionnalisme en 1995, le rugby a beaucoup changé. Le jeu a évolué (plus rapide, plus spectaculaire), de nombreuses compétitions sont diffusées à la télévision et sur Internet, la publicité, l'argent sont de plus en plus présents.

La sécurité des joueurs devient un problème : ils sont de plus en plus puissants physiquement, techniquement et les blessures sont fréquentes. De nouvelles règles sont à l'étude pour limiter les collisions, les plaquages.

Le rugby professionnel plait de plus en plus mais continuera-t-il à transmettre les valeurs qu'il défendait depuis ses origines ?

Il est possible de l'espérer car, loin de ce monde du rugby professionnel, le rugby amateur continue de se développer ainsi que le rugby féminin. Les femmes sont de plus en plus présentes, participantes : spectatrices mais aussi joueuses, entraîneuses, dirigeantes.





# Si tu veux savoir...

	Cherche aux pages...
1. Qui est le véritable inventeur du rugby ?	4
2. Quelles sont les dimensions d'un terrain de rugby ?	6
3. Quels sont les trois groupes de joueurs ?	8
4. Quelle est l'action qui rapporte le plus de points ?	10
5. Qu'est-ce qu'un « en-avant » ?	12
6. Un joueur a-t-il le droit de faire tomber un adversaire ?	14
7. Quand a été créé le rugby à VII ?	16
8. Le rugby est-il réservé aux garçons ?	18
9. Que faut-il faire pour jouer en club ?	20
10. Quelles sont les valeurs développées par le rugby ?	22



Scanne ce QR Code  
et retrouve des jeux,  
des recherches  
autour du rugby.



## BTJ Bibliothèque de Travail Junior - ICEM-pédagogie Freinet

Publication éditée et diffusée par ICEM-pédagogie Freinet - Mouvement pédagogique agréé par l'Éducation nationale.

Association Loi 1901 déclarée à Grasse (06) le 18 juillet 1951 - SIRET : 782 511 752 0076 - code APE : 8559 A  
Secrétariat : 10 chemin de la Roche-Montigny 44000 NANTES (France) - secretariat@icem-freinet.org

**Directeur de publication :** Hervé ALLESANT.

**Responsable de la rédaction :** Jean-Charles HUVER.

**Comité de rédaction :** Christian et Monique BERTET, Agnès CIARAPICA, Frédéric DÉFARGE, Michael FOUCAT, Olivier GRÉMION, Alexandra LAFARGOUILLE, Laurent VALGRÉSY.

Loi N°49-956 du 16 juillet 1949 sur les publications destinées à la jeunesse - Dépôt légal : octobre 2008.  
N°ISSN: 0005 - 3120

